

CAST - Center for Anvendt
Sundhedstjenesteforskning og
Teknologivurdering

J. B. Winsløvs Vej 9B, 1. sal
5000 Odense C

Tlf.: 6550 1000
Fax: 6550 3880

Undersøgelse af forældres og gruppelederes vurdering af forældreprogrammet, *Basic i De Utrolige År*

April 2008

Mette Birk-Olsen
Charlotte Horsted

Kolofon

| | |
|----------------|--|
| Titel | Undersøgelse af forældres og gruppelederes vurdering af forældreprogrammet, <i>De Utrolige År - Basic</i> |
| Forfatter | Mette Birk-Olsen og Charlotte Horsted |
| Institutnavn | CAST – Center for Anvendt Sundhedstjenesteforskning og Teknologivurdering |
| Forlagets navn | Syddansk Universitet, Indkøbsafdelingen |
| Udgivelsesdato | April 2008 |
| Trykkested | Syddansk Universitets Trykkeri |
| ISBN nr. | 978-87-90923-20-4 |

Indholdsfortegnelse

| | |
|--|----|
| Abstract | 5 |
| 1. Indledning og formål | 9 |
| 2. DUÅ-forældreprogrammer i Danmark..... | 11 |
| 3. Metode og dataindsamling..... | 13 |
| 3.1. Skemaer til forældrene | 13 |
| 3.2. Skema til gruppelederne..... | 14 |
| 3.3. Datagrundlag..... | 14 |
| 3.4. Analyse..... | 15 |
| 4. Resultater..... | 17 |
| 4.1. Forældrene i evalueringen..... | 17 |
| 4.2. Forældrenes evaluering af de ugentlige sessioner..... | 17 |
| 4.3. Forældrenes samlede vurdering af forældreprogrammet, Basic. | 22 |
| 4.3.1. Grad af problemløsning..... | 23 |
| 4.3.2. Undervisningsformens sværhedsgrad og brugbarhed | 27 |
| 4.3.3. Forældreteknikkernes sværhedsgrad og brugbarhed..... | 30 |
| 4.3.4. Gruppelederens arbejde | 33 |
| 4.3.5. Forældretilfredshedsparametre | 35 |
| 4.4. Gruppeledernes vurdering af hinanden | 36 |
| 4.4.1. Gruppeproceskompetencer | 37 |
| 4.4.2. Lederevner | 38 |
| 4.4.3. Lederens evne til at skabe relationer | 40 |
| 4.4.4. Lederkundskaber | 40 |
| 4.4.5. Ledermetoder | 41 |
| 4.4.6. Forældrenes respons | 41 |
| 5. Konklusion | 43 |
| 6. Perspektivering | 45 |
| 7. Litteraturliste..... | 47 |
| Bilag A. Spørgeskema til forældrene efter hver session: ”Ugentligt evalueringsskema for forældre” | |
| Bilag B. Spørgeskema til forældrene ved programmets afslutning: ”Spørgeskema til forældre ved programafslutning” | |
| Bilag C. Beskrivelse af statistiske analyser og begreber | |

Bilag D. Skema for beregning af forældrenes tilfredshedsscorer pba. spørgeskema til forældre ved programmets afslutning

Bilag E. Skema til gruppelederne efter 4. og 9. session: "Evalueringsskema til kollega- og egen-evaluering"

Figuroversigt

| | | |
|-----------|---|----|
| Figur 1. | Forældrenes vurdering af forældreprogrammets komponenter..... | 18 |
| Figur 2. | Forældrenes gennemsnitlige vurdering af forældreprogrammets komponenter..... | 19 |
| Figur 3. | Forældrenes gennemsnitlige vurdering af de ugentlige evalueringer fordelt på kommuner...20 | |
| Figur 4. | Forældrenes gennemsnitlige vurdering af de ugentlige evalueringer fordelt på køn | 21 |
| Figur 5. | Forældrenes gennemsnitlige vurdering af de ugentlige evalueringer fordelt på sessionsnummer | 22 |
| Figur 6. | Forældrenes generelle følelser og forventninger til programmet | 23 |
| Figur 7. | Forældrenes vurdering af programmets effekt på de problemer de oplever med deres barn. .25 | |
| Figur 8. | Forældrenes vurdering af programmets evne til afhjælpning af hhv. barnets samt andre personlige eller familiemæssige problemer. | 26 |
| Figur 9. | Forældrenes vurdering af hvor sikre de er på, at kunne håndtere hhv. nuværende og fremtidige adfærdsproblemer med barnet efter programmets afslutning. | 27 |
| Figur 10. | Forældrenes vurdering af undervisningens sværhedsgrad | 28 |
| Figur 11. | Forældrenes vurdering af undervisningens brugbarhed | 29 |
| Figur 12. | Forældrenes gennemsnitlige vurdering af undervisningens sværhedsgrad fordelt på køn | 30 |
| Figur 13. | Forældrenes vurdering af forældreteknikkernes sværhedsgrad | 31 |
| Figur 14. | Forældrenes vurdering af forældreteknikkernes brugbarhed..... | 32 |
| Figur 15. | Forældrenes vurdering af de to gruppelederes arbejde..... | 34 |
| Figur 16. | Forældrenes gennemsnitlige vurdering af gruppelederes arbejde for hver af de 14 gruppeledere | 34 |
| Figur 17. | Forældrenes gennemsnitlige tilfredshed med forældreprogrammet | 36 |

Tabeloversigt

| | | |
|----------|--|----|
| Tabel 1 | Indkomne spørgeskemaer fordelt på kommune..... | 14 |
| Tabel 2. | Mindst og højst mulig værdi for de seks tilfredsscorer | 35 |
| Tabel 3. | Gruppeledernes gruppeproceskompetencer | 38 |
| Tabel 4. | Gruppeledernes lederevner | 39 |
| Tabel 5. | Gruppeledernes evne til at skabe relationer..... | 40 |
| Tabel 6. | Gruppeledernes lederkundskaaber | 41 |
| Tabel 7. | Gruppeledernes ledermetoder | 41 |
| Tabel 8. | Gruppeledernes evne til at vurdere forældrenes respons..... | 42 |

Abstract

Objective

This study examined the program satisfaction of the Incredible Years parenting program, *Basic* implemented and used in four Danish municipalities: Holstebro, Herning, Ikast-Brande and Aalborg. Since spring 2006 the parenting program has been a preventive service or treatment for parents with a child with conduct problems.

Method

Questionnaires for each parent participating in the program and the group leader running the sessions are used to measure the program satisfaction. Included are two parent questionnaires: 'Parent Group Weekly Evaluation' and 'Parent Program Satisfaction Questionnaire', and one questionnaire for the group leader: 'Collaborative Parent Group Leader Process - Peer and Self-Evaluation Form'. The parent questionnaires are included as a part of the parenting program therefore all parents have completed the first questionnaire after each session and the second questionnaire at the end of the program.

This study includes parent questionnaires for all parent programs in the given period from spring 2006 to summer 2007. Questionnaires from 11-12 groups out of 25 possible were sent to the research group, and are included in the study. That means a total of 1,244 questionnaires about the group sessions, and 107 questionnaires about the program satisfaction. Group leaders have used the questionnaire since spring 2007, and 4 out of 7 possible groups are included (14 questionnaires) in the study.

Results

The parents are very satisfied with the parent program:

- The parents have very optimistic expectations at the beginning of the program (70%, N=95) and they are very positive at the end of the program (97%, N=96). They see the program as very helpful to handle or solve the main problems they have with their child (88%, N=96)
- The most improvements (improved / greatly improved) are seen in the child's problems which the parents have tried to change using the methods presented in the program (90%, N=86), comparing to problems they have tried to change without using the methods (52%, N=96)

- The program can both help (helped or helped very much) parents with problems directly and not directly related to their child (e.g. problems in marriage) (97% and 66% respectively, N=96)
- At the end of the program parents feel confident that they can manage current and future behaviour problems on their own (about 85%, N=96)
- The parents would recommend the program to others (97%, N=95)
- All together the females (mostly mothers) are often more satisfied or positive compared to males (mostly fathers). The reason could be that the females have the most problems with the child

One of the program parts that the parents find helpful/very helpful in managing the problems they have with the child are group discussions of parenting skills (95%, N=1.240). The reason why could be that they very quickly feel confident with the other group members, and they have the courage to tell about their family problems to the other group members. The content of the session and the group leader's teaching and leadership skills are also parts the parents found helpful/very helpful, respectively (98%, N=1,242) and average/above average (97%, N=1.242). One of the parts in the program that the parents find difficult are the role plays, and only 83% (N=1,188) of the parents found the DVD/videotape vignettes helpful/very helpful in managing their problems. They think the videos are too rehearsed and too American compared to Danish culture. One recommendation could be to produce Danish videos in connection with some parts of the program.

Many of the parents found it difficult (somewhat difficult, difficult or very difficult) to understand and do their home activities e.g. practice skills, phone the other parents in the group ('buddy calls'), reading chapters from the book or fill out checklists (17-20%, N=106). Even though the home activities are difficult the parents finds the home activities very useful to managing the child's problems. It is therefore very important that group leaders in the future help and support the parents in doing the home activities. Some parents would like more time between the sessions to do the home activities.

The parents are satisfied/extremely satisfied with the teaching, the interest and concern from the group leaders. They also find the specific parenting techniques useful/extremely useful, and think these techniques have been the most useful part of the program in managing their child's problems. Parents find the following techniques extremely useful/useful/slightly useful in improving their interaction with

their child: *rewards* (95%), *play* (95%), *logical consequences (?)* (91%) and *positive commands* (90%) (N=93). Conversely they find the following techniques extremely useless/useless/slightly useless *ignoring* (4%), *attends/commenting* (3%) and *time out* (3%) (N=93).

Conclusion

Some of the data are from the first round of the parent programs, starting in spring 2006, at the same time as translation and implementing the program began, and all the data in the study are parent programs lead by non-certificated group leaders. Under these conditions it is even more positive that the data shows a high satisfaction. It is important to have focus on the method integrity of the group leaders to ensure a continuous high quality of the parent program. It is also important to continue looking at the program satisfaction in the future to ensure high quality and to identify possible parts that could need further development or changes either because of error in implementing the program or in the program because of cultural differences in the Danish and American context.

1. Indledning og formål

The Incredible Years (herefter IY) er en amerikansk manual-baseret pakke af forskellige programmer udviklet af Carolyn Webster-Stratton, der er professor ved University of Washington, USA. Programmet anvendes til forebyggelse og behandling af børn i alderen 3-8 år, som har en udadreagerende og grænseafprøvende adfærd.

IY anvendes på nuværende tidspunkt i USA, Holland, Portugal, England, Norge, Sverige, og Danmark. Lande som ex Finland, Spanien, Tyskland og Grækenland er på vej til at implementere et eller flere programmer under IY. Rent forskningsmæssigt har USA, som opdragsholder til metoden, været forgangland. Den amerikanske forskning udgør dermed hovedparten af forskningen i IYs programmer, men lande som England, New Zealand, Norge, Holland og Sverige har ligeledes etablerede IY-forskningsmiljøer.

I 2003 etablerede daværende Ikast, Herning og Holstebro kommuner et samarbejde omkring implementeringen af IY i Danmark under navnet *De Utrolige År* (herefter DUÅ). Implementeringsarbejde har bl.a. omhandlet oversættelse af en række skriftlige materialer, herunder en bog og manual til DUÅ, fra amerikansk til dansk, rekruttering og uddannelse af gruppeledere, og rekruttering af familier til DUÅ-forældreprogrammet. Organiseringen af DUÅ har fra start taget udgangspunkt i partnerskabet mellem de tre kommuner uden tilknytning til forskningsmiljøer eller uddannelsesinstitutioner. Der har været en løbende proces omkring øget strukturering og styring af DUÅ dels centralt og decentralt for at sikre fælles mål og en kontinuitet på tværs af kommuner. Ligeledes er der igangsat forskellige tiltag mht. forskning i DUÅ i form af litteraturstudie om DUÅ, oversættelse af screeningsinstrument til DUÅ, samt pilottest af screeningsinstrumenter til brug i DUÅ (1-3). Siden 2006 er forældreprogrammet, *Basic*, fra DUÅ blevet tilbudt af fire danske kommuner: Holstebro, Herning, Ikast-Brande og Aalborg kommuner.

I foråret 2006 startede de første forældreprogramhold. Siden er der hvert halve år startet yderligere forældrehold. De tre første forældreprogramholdsrunder - med opstart i hhv. foråret 2006, efteråret 2006 og foråret 2007 - vil indgå i denne evaluering. I de to første runder startede tre hold med forældreprogrammet i henholdsvis Ikast-Brande og Herning kommuner, to hold i Holstebro Kommune, og et hold i Aalborg Kommune, mens der i tredje runde startede to hold i Holstebro Kommune, og et hold i de resterende kommuner. I løbet af de 3 første runder er der afholdt kurser for i alt ca. 138 forældrepar bosat i de fire kommuner. Alle de hold, som indgår i undersøgelsen er gennemført af gruppeledere under uddannelse dvs. at de endnu ikke er certificerede DUÅ-gruppeledere. Certificeringen af gruppeledere¹ indgår som et led i uddannelsen, og er med til, at: a) øge kvaliteten af

¹ Certificeringsprocessen indeholder forskellige krav, som skal opfyldes: a) gruppelederne skal have deltaget i den indledende 3-dags workshop, b) de skal have modtaget vejledning og konsultation af DUÅ-trænere eller -mentorere, c) de skal have gennemført mindst to forældregruppe-forløb, d) de skal udlevere/gennemføre de dertil hørende forældre-evalueringer, kollega-evalueringer og selv-evalueringer, og e) de skal have godkendt deres arbejde af en mentor eller træner på baggrund af mindst et gennemsyn af DVD-optagelserne af forløbene.

gruppeledernes udførelse af programmet, idet det antages, at gruppelederne på denne måde hjælpes til at levere resultater der svarer til programmernes forskningsresultater, b) sikre en løbende træning/læring, idet gruppelederne bliver evalueret og får feedback af både forældrene, kollegaerne og trænere, c) holde gruppeledere ajour med programmet i form af DUÅ-workshops, hvor ideer og erfaringer udveksles med andre gruppeledere, og d) at videreuddanne gruppeledere i de udvidede forældreprogrammer og/eller til mentorer².

Børneprogrammet under DUÅ, Dinosaurskolen, er implementeret i 8 danske kommuner i efteråret 2007, og det forventes, at disse kommuner kan tilbyde DUÅ-børneprogrammet fra foråret 2008.

Center for Anvendt Sundhedstjenesteforskning og Teknologivurdering (CAST) ved Syddansk Universitet har indgået et samarbejde med Ikast-Brande Kommune, Herning Kommune og Holstebro Kommune om at undersøge forældres og gruppelederes vurdering af forældreprogrammet, *Basic*. Målet med denne undersøgelse er at indhente danske erfaringer med forældreprogrammet, og derigennem kunne identificere:

- 1) forældres oplevelser med forældreprogrammet, herunder positive såvel som svære eller udfordrende dele af forældreprogrammet
- 2) forældrenes tilfredshed med hvert af forældreprogrammets sessioner. Dette skal være med til, at styrke det videre arbejde med DUÅ i Danmark

² En mentor kan uddanne og vejlede nye gruppeledere til DUÅ.

2. DUÅ-forældreprogrammer i Danmark

DUÅs forældreprogrammer har til formål at styrke forældrenes kompetencer til at være forældre for deres barn. Der er tre forskellige forældreprogrammer, som bygger ovenpå hinanden. *Basic* udgør det grundlæggende program, hvorefter det er muligt at supplere med programmerne, *Advance* og/eller *Academic*. *Basic* er et 14-16 ugers forældreprogram med fokus på relationen mellem barn og forældre. Programmet tager udgangspunkt i barnets leg og læring for derigennem at opbygge et positivt tillidsforhold mellem barnet og forældrene.

Forældrene bliver introduceret til en række grundlæggende forældrekompetencer, som fx at kunne lege med barnet, give ros, belønning, sætte grænser, ignorere, opstille naturlige og logiske konsekvenser, og lære barnet problemløsning. Forældrene får trinvist opbygget forskellige kompetencer så de kan lære barnet færdigheder, som fx selvkontrol, hensigtsmæssige kommunikation og læring om specifikke problemstillinger (4).

Advance varer 8 uger og fokuserer på forældrenes personlige kvalifikationer i form af selvværd/selvtillid, samt evne til at kommunikere og løse problemer. *Advance* har til formål at styrke forholdet mellem forældrene samt at forældrene kan hjælpe barnet med at blive bedre til at løse problemer. *Academic* har fokus på barnets adfærd i skolen, og samarbejdet mellem hjem og skole dvs. forholdet mellem barnets forældre og barnets lærer. På nuværende tidspunkt tilbydes kun *Basic*-programmet i Danmark.

Alle forældre-programmer er målrettet barnets forældre. Forældrene mødes i grupper á ca. seks forældrepar, dvs. at børnene ikke deltager i gruppemøderne. Forældrene lærer forskellige forældrekompetencer. Dette gøres dels ved at

- de bliver introduceret for forskellige redskaber (forældreteknikker) til at takle forskellige situationer med. Dette gøres bl.a. via korte DVD/videofilm (vignetter) om samspillet mellem barn og voksen, og
- dels ved selv at diskutere og rollespille konkrete situationer i gruppen

Der afholdes ugentlige gruppemøder ca. 12-13 gange. Hvert gruppemøde har en fast dagsorden for hvilke emner, der skal gennemgås og hvordan emnet skal formidles via videofilm, rollespil og gruppediskussioner (5). Ofte er der behov for at gentage et eller flere af temaerne, hvilket sker ved at afholde ekstra gruppemøder. Et forløb vil derfor ofte bestå af op til 15-16 gruppemøder.

Mellem hvert gruppemøde har forældrene hjemmeopgaver for, hvor de skal afprøve forskellige forældreteknikker (fx gode beskeder, ros, ignorering, time-out) i konkrete situationer eller problemstillinger med deres barn derhjemme, samt læse om næste uges emne. I perioden mellem gruppemøderne bliver forældrene ligeledes kontaktet telefonisk af gruppelederen. Dette gøres som opfølgning på gruppemødet og for at afdække et evt. behov for vejledning til udførelse af hjemmeopgaven. Forældrene får desuden udleveret en lærebog om alle de temaer, som bliver

gennemgået til gruppemøderne. Endvidere udleveres der materialet med tips til arbejdet med barnet i hjemmet fx køleskabsmagneter, og redskaber i form af fx belønningsskemaer og klistermærker.

Forældre-programmerne tilbydes hhv. som behandling og som en forebyggende indsats. Om man tilbydes det ene eller det andet afhænger, af graden af adfærdsproblemer hos barnet. Det tilstræbes, at man sammensætter et hold så den består af forældre med børn, der har ca. samme grad af adfærdsproblemer.

Tilgangen til hvordan man sammensætter hold er i Danmark blevet systematiseret fra foråret 2007. Her begyndte man at anvende *Eyberg Child Behavior Inventory* (ECBI) (3;6), som screeningsinstrument til kortlægning af barnets grad af problemadfærd (3).

De fire danske kommuner, som siden foråret 2006 har tilbudt DUÅ-forældreprogrammet *Basic*, anvender programmet hhv. som en forebyggende indsats (typisk via sundhedsplejen) og et behandlingstilbud (typisk via familiebehandlingssteder). En kommune har ligeledes valgt at tilbyde DUÅ som et tilbud til udvalgte daginstitutioner via opslag til forældre og personale.

3. Metode og dataindsamling

Undersøgelsen af forældrenes og gruppeledernes vurdering af forældreprogrammet *Basic* er sket med udgangspunkt i en række spørgeskemaer, der indgår som en del af forældreprogrammet. Skemaerne udfyldes individuelt af hhv. forældre og gruppeledere undervejs i programmets forløb. Nogle af skemaerne udfyldes efter hver session, andre først ved programmets afslutning.

3.1. Skemaer til forældrene

Til forældrene drejer det sig om følgende skemaer:

- Ugentligt evalueringsskema for forældre (efter hver session). Skemaet er vedlagt i bilag A
- Spørgeskema til forældre ved programafslutning (efter sidste session). Skemaet er vedlagt i bilag B

Forældrenes ugentlige evalueringer

Forældrenes *ugentlige evalueringer* har til formål at give gruppelederne feedback på hvordan den enkelte forælder vurderer:

- indholdet af den enkelte session herunder kvaliteten af gruppediskussionen og generelle tilfredshed med sessionen, og
- gruppelederens stil og måde at præsentere de enkelte temaer på

Forældrenes afsluttende evaluering

Ved *programmets afslutning* udfylder forældrene et spørgeskema hvor de vurderer forældreprogrammet ud fra følgende temaer:

- a) grad af problemløsning,
- b) undervisningsformens sværhedsgrad og anvendelighed,
- c) forældreteknikkernes sværhedsgrad og anvendelighed,
- d) gruppelederens arbejde, og
- e) en samlet vurdering af forældreprogrammet

Forældrenes besvarelse af spørgeskemaet ved programmets afslutning indgår i beregningen af fem forældretilfredshedsparametre:

- 1) programmet som sådan,
- 2) undervisningens art (brugbarhed),
- 3) specifikke forældreteknikker (sværhedsgrad),
- 4) specifikke forældreteknikker (brugbarhed),
- 5) evaluering af gruppelederne

Skema for beregning af tilfredshedsscorerne er vedlagt i bilag C.

3.2. Skema til gruppelederne

Til hvert hold er knyttet to gruppeledere. De gennemfører hver især en kollegavurdering af hhv. 4. og 9. session, hvor de foretager en samlet vurdering af kollegaens indsats og samarbejde med forældrene under sessionen. Evalueringen sker på baggrund af et spørgeskema, som indeholder en række udsagn, der beskriver de kompetencer gruppelederen skal mestre for at leve op til kvalitets- og metodekravene i forældreprogrammet bl.a. gruppeproceskompetencer, lederevner, lederkundskaber og håndtering af forældrenes respons på gruppelederen. Spørgeskemaet udfyldes af gruppeleder ved at han/hun gennemser en videooptagelse af den enkelte session. Skemaet er vedlagt i bilag D.

3.3. Datagrundlag

Spørgeskemaerne til forældrenes vurdering af programmet er anvendt som en del af forældreprogrammet siden dets start i foråret 2006. Skemaer til gruppeledernes vurdering af egen og kollegas indsats er ikke anvendt systematisk. Indsamlingen af skemaer for alle afholdte hold i perioden foråret 2006 til foråret/sommeren 2007 er sket i sommeren/efteråret 2007. Der har i alt været afholdt kurser for 25 hold fordelt med hhv. 9 hold i foråret 2006 (1. runde), 9 hold i efteråret 2006 (2. runde) og 7 hold i foråret 2007 (3. runde). I de to første runder har Ikast-Brande og Herning kommuner afholdt 3 hold per runde, mens Holstebro Kommune har afholdt 2 hold og Aalborg Kommune har afholdt 1 hold per runde. I 3. runde har Aalborg Kommune afholdt 1 hold, mens de resterende kommuner har afholdt 2 hold. Antallet af indkomne skemaer til undersøgelse fremgår af nedenstående tabel 1.

Tabel 1. Indkomne spørgeskemaer fordelt på kommune

| Spørgeskema | 1. runde Forår06 (antal skemaer) | 2. runde Efterår06 (antal skemaer) | 3. runde Forår07 (antal skemaer) | Antal hold, i alt (antal skemaer) |
|---|--|--|--|--------------------------------------|
| Ugentligt evalueringsskema til forældrene | | | | |
| Ikast-Brande Kommune | | 1 hold (58) | 2 hold (93+86) | 2 hold (179) |
| Aalborg Kommune | | | 1 hold (91) | 2 hold (149) |
| Herning Kommune | 2 hold (149+152) | | 2 hold (129+154) | 4 hold (584) |
| Holstebro Kommune | | 1 hold (145) | 2 hold (89+98) | 3 hold (332) |
| | 2 hold (301) | 2 hold (203) | 7 hold (740) | 11 hold (1.244) |
| Ugentligt evalueringsskema til forældrene ved programmets afslutning | | | | |
| Ikast-Brande Kommune | | 1 hold (6) | 2 hold (7+9) | 2 hold (16) |
| Aalborg Kommune | | | 1 hold (8) | 2 hold (14) |
| Herning Kommune | 1 hold (12) | 1 hold (10) | 2 hold (8+9) | 4 hold (29) |
| Holstebro Kommune | | 2 hold (10+8) | 2 hold (8+12) | 4 hold (38) |
| | 1 hold (12) | 4 hold (34) | 7 hold (61) | 12 hold (107) |
| Gruppeledernes vurdering af hinandens evner og kompetencer | | | | |
| Ikast-Brande Kommune | 0 hold | 0 hold | 1 hold (2) | 1 hold (2) |
| Aalborg Kommune | 0 hold | 0 hold | 0 hold | 0 hold |
| Herning Kommune | 0 hold | 0 hold | 1 hold (4) | 1 hold (4) |
| Holstebro Kommune | 0 hold | 0 hold | 2 hold (4+4) | 2 hold (8) |
| I alt | 0 hold | 0 hold | 4 hold (14) | 4 hold (14) |

Som det fremgår af tabellen er ikke alle spørgeskemaer blevet indsendt til forskningsenheden. I perioden er der i alt gennemført kurser for i alt 25 hold, hvoraf der er indkommet skemaer fra 11-12 hold. Årsagen til at der ikke er indkommet skemaer fra alle afholdte hold, kan bl.a. være, at udfyldelsen af spørgeskemaerne er forgået op til et år før indsamlingen af skemaerne er blevet igangsat. Ligeledes har kommunerne ikke fokuseret på forskningsdelen i de første 2 runder af forældreprogrammet, hvorfor processen ifm. indsamlingen af skemaer først er blevet systematiseret i 3. runde af forældreprogrammet. Der er derfor kun indkommet skemaer fra et udsnit af holdene i 1. og 2. runde, mens alle skemaer for holdene afviklet i 3. runde er modtaget hos forskningsenheden. Svarprocenterne fra forældrene i 3. runde er lig 100% for begge spørgeskemaer. I 1. og 2. runde er der kommet ugentlige evalueringsskemaer retur fra 2 ud af 9 mulige hold (22%). Spørgeskemaet til forældrene ved programmets afslutning er i 1. runde kun kommet retur fra 1 ud af 9 mulige hold (11%), mens der i 2. runde er kommet skemaer fra 4 ud af 9 mulige hold (44%).

Gruppeledernes vurdering af hinanden er kun foretaget i 3. runde, og det har kun været på få hold (4 hold ud af 7 mulige, dvs. 57%). Disse skemaer vil derfor kun indgå i begrænset grad i evalueringen, idet det ikke er muligt at foretage generelle tolkninger ud fra besvarelser, der kun dækker én runde. Ligeledes bygger svarene fra de indkomne skemaer på få gruppelederes vurderinger (7 gruppeledere).

3.4. Analyse

Datamaterialet er behandlet via deskriptiv statistik – dvs. i form af frekvenstabeller og krydstabeller for den procentvise fordeling af forældre og gruppeleders svar. I enkelte tilfælde er foretaget sammenligninger mellem flere variable i form af korrelationsanalyser. En nærmere beskrivelse af de statistiske analyser og begreber fremgår af bilag C.

Analyserne bygger på en identificering af:

- om forældrene er mere tilfreds med nogen sessioner frem for andre, herunder beregning af tilfredsheds-scorer
- om forældrene er mere tilfreds med bestemte programkomponenter frem for andre
- forældrenes vurdering af forældreprogrammets betydning for løsningen af deres barns adfærdsproblemer samt evt. andre problemer
- forældrenes vurdering af undervisningens og forældreteknikkernes brugbarhed/ikke brugbarhed

Ligeledes foretages en beskrivelse af gruppeledernes evner og kompetencer som DUÅ-gruppeledere pba. kollegers vurderinger af gennemførelsen af 4. og 9. session.

4. Resultater

Resultaterne af spørgeskemaundersøgelserne beskrives i de efterfølgende afsnit. Fokus er primært på forældrenes evaluering af den enkelte session samt deres vurdering af det samlede forløb. Afslutningsvis inddrages gruppeledernes vurdering af deres kollegers afholdelse af gruppemøder.

4.1. Forældrene i evalueringen

Forældreprogrammet afholdes for hold bestående af 6 par, som i hovedparten af tilfældene er barnets far og mor³. Der kan i enkelte tilfælde også være tale om en forælder samt en støtteperson i form af fx en ven(inde) eller et andet familiemedlem.

Et forældreprogram består af i alt ca. 12 sessioner, hvor der er mulighed for at afholde ekstra sessioner, hvis der er behov for mere tid til gruppediskussioner eller til gentagelse af et eller flere temaer. Efter hver session udfylder deltagerne et spørgeskema. Det formodes, at så godt som alle fremmødte udfylder et skema, hvorfor antallet af skemaer, som indgår i evalueringen, må betragtes som værende lig antallet af deltagere i det pågældende gruppemøde.

I evalueringen indgår i alt 11 hold. Det gennemsnitlige deltagerantal per session er 9 personer. Deltagelsesgraden for de enkelte hold varierer fra en gennemsnitlig deltagelse på mellem 7 og 12 personer, hvilket må betegnes som værende meget tilfredsstillende. Antallet af personer, der deltager i forældreprogrammet, kan variere fra hold til hold, idet det er forskelligt om familien deltager med én eller 2 personer.

4.2. Forældrenes evaluering af de ugentlige sessioner

Forældrene udfylder *ugentlige evalueringer* ved afslutningen af hver session. Hver forælder vurderer hvor hjælpsomme følgende fire programkomponenter har været for deres evne til at kunne takle barnets adfærdsproblemer:

- sessionens indhold
- dvd-eksemplerne (videofilmene/vignetterne)
- gruppeledernes undervisning
- gruppediskussioner

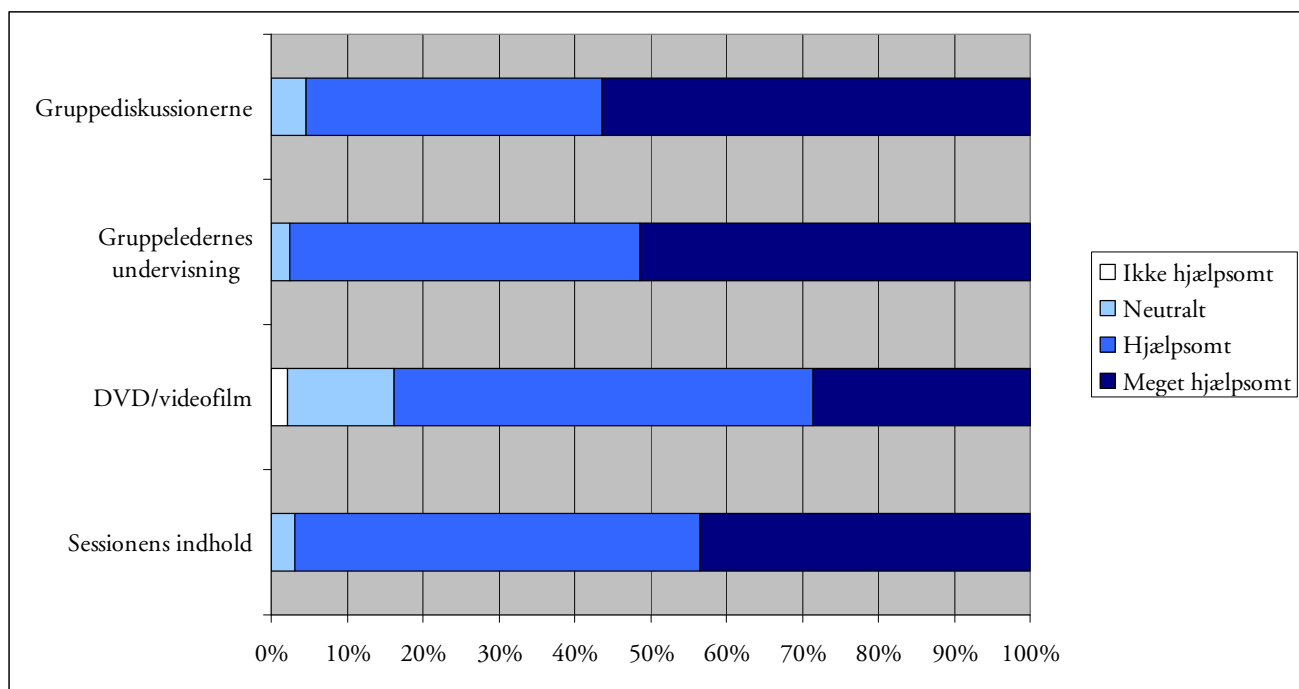
Hver programkomponent er vurderet på en skala fra 0 til 3, hvor 0 er *ikke hjælpsomt*, 1 er *neutralt*, 2 er *hjælpsomt*, og 3 er *meget hjælpsomt*.

Det er kun ganske få forældre, som vurderer de enkelte programkomponenter til at være *ikke hjælpsomme* eller som værende *hverken eller* (neutrale). Det er primært DVD/videofilmene, som de vurderer som knap så hjælpsomme.

³ Dette dækker både biologiske forældre og sammenbragte familier.

De øvrige programkomponenter vurderes af forældrene som værende *hjælpsomme* eller *meget hjælpsomme* (95-97%) ift. at kunne takle deres barns adfærdsproblemer. Den faktiske fordeling af forældrenes svar fremgår af nedenstående figur 1.

Figur 1. Forældrenes vurdering af forældreprogrammets komponenter

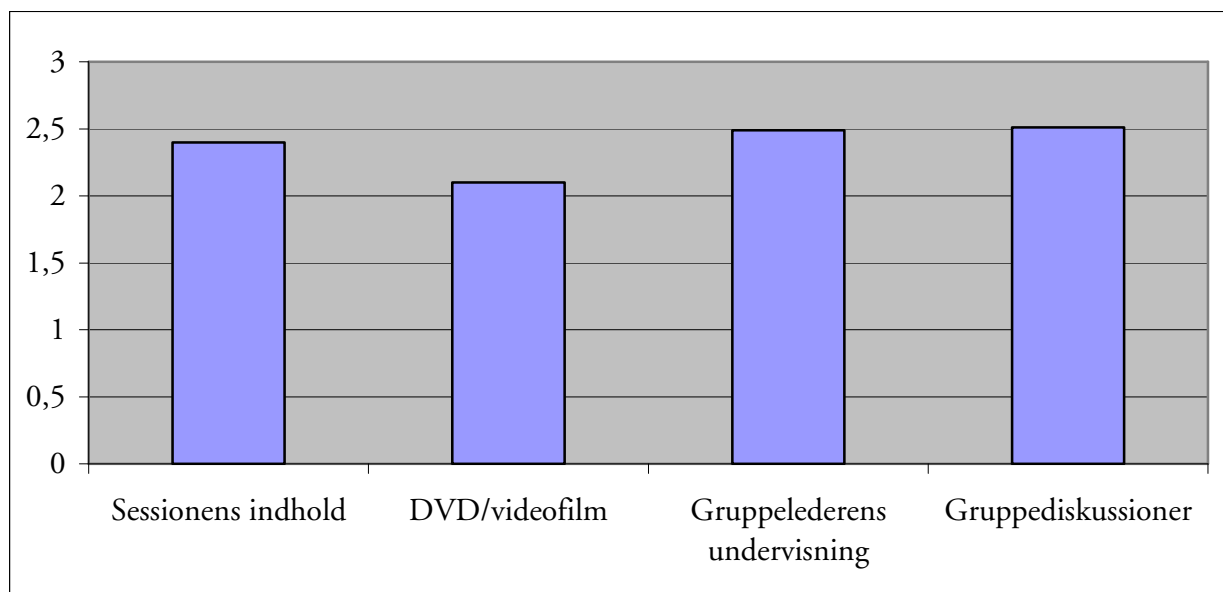


Note: Resultatet bygger på følgende antal besvarelser: gruppediskussionerne: 1.240, gruppeledernes undervisning samt sessionens indhold begge 1.242, og DVD/videofilm: 1.188.

Foretages en sammenligning af forældrenes samlede vurdering af de fire programkomponenter (sessionens indhold, dvd/videofilmene, gruppeledernes undervisning og gruppediskussionerne), ses der meget positive vurderinger af de enkelte komponenter. Der er foretaget en summering af forældrenes svar, således at hvert svar har fået en værdi svarende til 0, hvis forældrene har svaret *ikke hjælpsomt*, 1 for *neutralt*, 2 for *hjælpsomt*, og værdien 3 for svaret *meget hjælpsomt*. Det er dermed muligt, at opnå en minimum score på 0, dvs. at alle forældre har svaret, at det enkelte programkomponent ikke er hjælpsomt, og en maksimal score på 3, dvs. at alle forældre har svaret, at det enkelte programkomponent er meget hjælpsomt. Som det ses af figur 2 vurderes alle programkomponenterne, som værende lig 2,10 eller derover, hvilket svarer til at alle forældre i gennemsnit har vurderet programmets komponenter, som værende hjælpsomme eller meget hjælpsomme. Forældrenes vurdering af dvd-filmene ligger lidt under de øvrige programkomponenter dvs. at de vurderes som værende knap så hjælpsomme. Et billede der ligeledes ses i et amerikansk studie (7)⁴.

⁴ Et amerikansk studie blandt 99 børn i alderen 2-5 år med høj risiko for adfærdsproblemer.

Figur 2. Forældrenes gennemsnitlige vurdering af forældreprogrammets komponenter



Note: Gennemsnitsværdierne bygger på forældres vurderinger, som rangerer fra 0=ikke hjælpsomt til 3= meget hjælpsomt. I alt indgår følgende antal besvarelser: gruppediskussioner: 1.240, gruppeledernes undervisning samt sessionens indhold begge 1.242, og DVD/videofilm: 1.188.

Samlet set er der tale om en gennemsnitlig vurdering af

- sessionens indhold på 2,4
- DVD/videofilmene på 2,1
- gruppeledernes undervisning 2,49 og
- gruppediskussionerne på 2,52

Det er dermed gruppelederens undervisning og gruppediskussionerne, som forældrene finder mest hjælpsomme. En amerikansk undersøgelse viser ligeledes, at forældrene vurderer gruppediskussionerne og gruppeledernes undervisning som "mest hjælpsomme" sammenlignet med de andre programkomponenter (7)⁵.

I forbindelse med den afsluttende evaluering kunne forældre ligeledes beskrive hvad de hhv. bedst og mindst kunne lide ved programmet. Her skrev størstedelen af de forældre, som besvarede spørgsmålet (60%, n=89) at det, de bedst kunne lide ved programmet var gruppediskussionerne. I gruppediskussionerne kunne de:

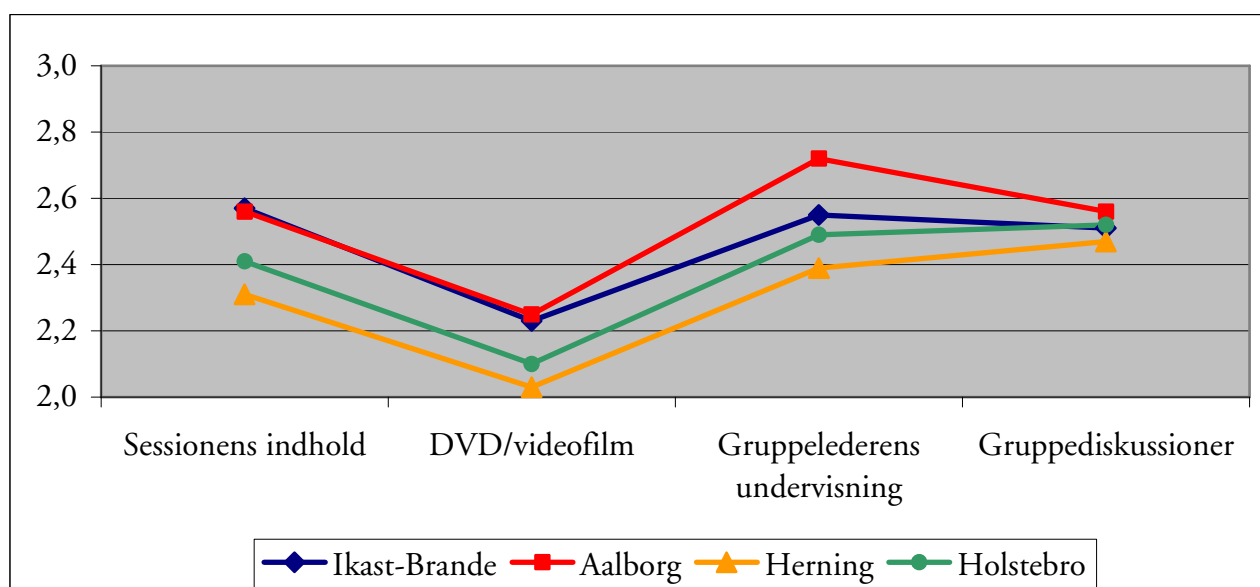
- dele deres problemer med andre
- få støtte fra andre forældre,
- møde andre forældre med de samme problemer som dem selv

⁵ Et amerikansk studie blandt 99 børn i alderen 2-5 år med høj risiko for adfærdsproblemer.

Det, forældre nævner som noget af det de mindst kan lide ved programmet er DVD/videofilmene (19%, n=79) og rollespillene (23%, n=79). Enkelte forældre nævner bl.a. at de synes DVD/videofilmene var for gamle eller for amerikanske.

Foretages en sammenligning af forældrenes vurdering på tværs af de fire deltagende kommuner, ses i figur 3, at der, dog med undtagelse af forældrenes vurdering af gruppediskussionerne, er en generel forskel på forældrenes vurderinger af de enkelte programkomponenter på tværs af kommuner. Forældrene i Ikast-Brande og Aalborg kommuner vurderer generelt programkomponenterne lidt mere positivt end forældrene i Holstebro og Herning. Der er dog tale om meget små forskelle.

Figur 3. Forældrenes gennemsnitlige vurdering af de ugentlige evalueringer fordelt på kommuner

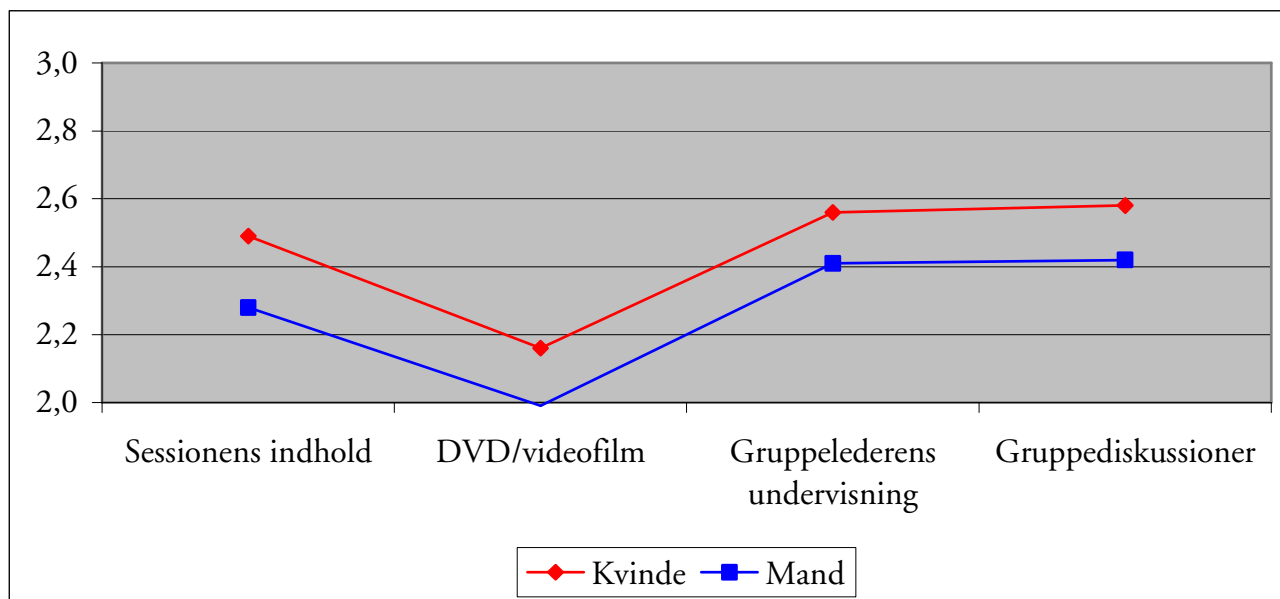


Note: Gennemsnitsværdierne bygger på forældres vurderinger, som rangerer fra 0=ikke hjælpsomt til 3= meget hjælpsomt. I alt indgår følgende antal besvarelser: gruppediskussioner: 1.240, gruppeledernes undervisning samt sessionens indhold begge 1.242, og DVD/videofilm: 1.188.

Bemærk: Y-aksen starter ved 2. Det fulde mulige udfaldsspekter er mellem 0 og 3.

Evalueringsskemaerne er udfyldt af programmets deltagere, hvilket typisk omfatter besvarelse fra forældrene (eller forældre og støtteperson) fra 6 familier. Der er en tendens til at respondentens køn har betydning for, hvordan forældreprogrammet vurderes. Kvinderne (typisk barnets mor) er mere positiv end de mandlige deltagere (typisk barnets far) (figur 4).

Figur 4. Forældrenes gennemsnitlige vurdering af de ugentlige evalueringer fordelt på køn

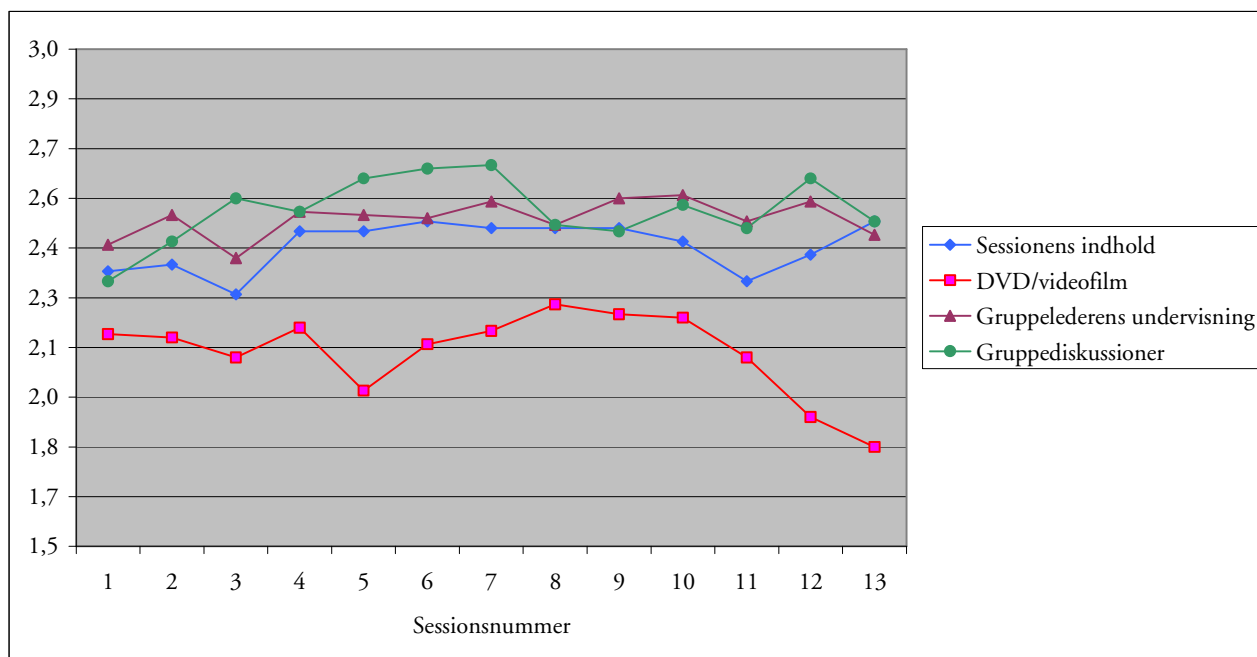


Note: Gennemsnitsværdierne bygger på forældres vurderinger, som rangerer fra 0=ikke hjælpsomt til 3= meget hjælpsomt. I alt indgår følgende antal besvarelser: gruppediskussioner: 1.240, gruppeledernes undervisning samt sessionens indhold begge 1.242, og DVD/videofilm: 1.188.

Bemærk: Y-aksen starter ved 2. Det fulde mulige udfaldsspekter er mellem 0 og 3.

Foretages en sammenligning af forældrenes vurdering af den enkelte session ses ligeledes en forskel fra session til session, når det drejer sig om sessionens *indhold* og *gruppediskussioner* (se figur 5). Sessionens indhold er typisk vurderet som mest hjælpsomt for de sessioner, som ligger i forældreprogrammets midterste dele (session 4-9 om ros/belønning, og grænsesætning/håndtering af dårlig opførsel), og igen ved de sidste sessioner (session 12 og 13, som er afslutning og opsamling af forløbet). Et tilsvarende billede ses ved *gruppediskussioner*, hvor det også er de sessioner, som ligger midt i programmet (session 5-7 om ros/belønning og grænsesætning) og sidst i programmet (session 12, som er opsamling af forløbet), som vurderes som værende mest hjælpsomme. Som tidligere vist vurderes *DVD/videofilmene* mindre hjælpsomme sammenlignet med de andre komponenter, og det ses her, at det især er *DVD/videofilmene* for session 5 (om ros og belønning) og session 12 (opsamling), som vurderes som værende mindre hjælpsomme. Ligeledes ses at forældrene vurderer *indholdet* i session 3 (om at hjælpe barnet til at lære gennem leg) og session 11 (om håndtering af dårlig opførsel, og konsekvenser/problemløsning) som værende mindre hjælpsomme for dem.

Figur 5. Forældrenes gennemsnitlige vurdering af de ugentlige evalueringer fordelt på sessionsnummer



Note: Gennemsnitsværdierne bygger på forældres vurderinger, som rangerer fra 0=ikke hjælpsomt til 3= meget hjælpsomt. I alt indgår følgende antal besvarelser: gruppediskussioner: 1.240, gruppeledernes undervisning samt sessionens indhold begge 1.242, og DVD/videofilm: 1.188.

Bemærk: Y-aksen starter ved 1,5. Det fulde mulige udfaldsspekter er mellem 0 og 3.

4.3. Forældrenes samlede vurdering af forældreprogrammet, *Basic*.

Forældrene har ved afslutningen af forældreprogrammet udfyldt et spørgeskema om deres vurdering af forældreprogrammet. I alt har 107 forældre udfyldt skemaet fordelt på 12 forskellige hold. Det er primært hold, som ligeledes indgår i undersøgelsen af forældrenes vurdering af de enkelte sessioner, som gennemgået i afsnit 4.2 (undtagen 1 hold). Derudover indgår 2 hold, som ikke indgår i evalueringen af de enkelte sessioner.

I gennemsnit har 9 personer per hold svaret på spørgeskemaet efter afslutning af den sidste session. I vurderingen indgår en række spørgsmål, som kan inddeles i 5 forskellige forældretilfredshedsparametre:

- Grad af problemløsning
- Undervisningsformens sværhedsgrad og brugbarhed
- Forældreteknikkernes sværhedsgrad og brugbarhed
- Gruppelederens arbejde (for hver af de to gruppeledere)
- En samlet vurdering af forældreprogrammet

De følgende afsnit vil være en nærmere beskrivelse af indholdet af hver af disse tilfredshedsparametre, samt et afsluttende afsnit (afsnit 4.3.5), hvor forældretilfredshedsparametrene samles i 6 tilfredshedsscorer.

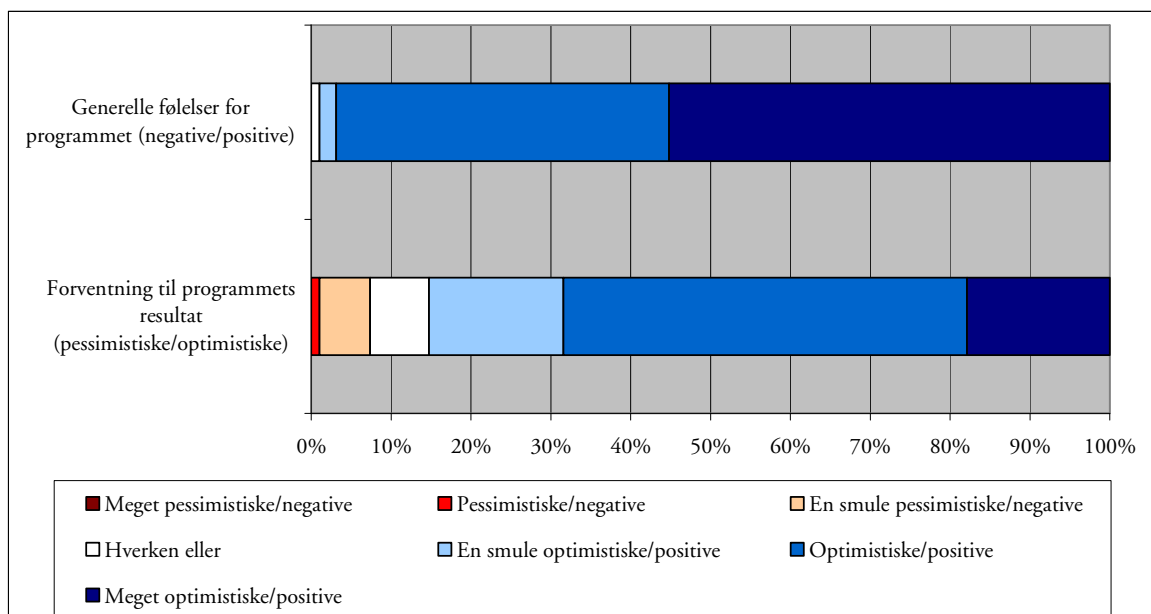
4.3.1. Grad af problemløsning

Forældrenes vurdering af i hvor høj grad forældrekurset er med til at løse deres problemer, er belyst ud fra følgende spørgsmål:

- om forældrenes forventning til programmet inden dets start
- om de(t) hovedproblemer, der fik forældrene til at starte på kurset, er blevet værre eller bedre
- om barnets problemer er blevet værre eller bedre – her skelnes mellem problemer, som hhv. er forsøgt og ikke forsøgt gjort noget ved, ved brug af de metoder, som er blevet præsenteret i programmet
- om barnets fremskridt er hhv. tilfredsstillende eller utilfredsstillende
- om forældreprogrammet har haft betydning for andre personlige eller familiemæssige problemer
- om programmets tilgangsvinkel ift. at afhjælpe barnets adfærdsproblemer
- om programmet kan anbefales til andre
- om forælderen føler sig sikre nok til, at kunne håndtere hhv. nuværende og fremtidige adfærdsproblemer i hjemmet

Undersøgelsen viser, at forældrene er positive overfor programmet (97%). For hovedpartens vedkommende (70%) har man haft optimistiske forventninger til programmet inden dets start (se figur 6). Kun ganske få forældre (7 forældre) havde pessimistiske eller en smule pessimistiske forventninger til forældreprogrammet.

Figur 6. Forældrenes generelle følelser og forventninger til programmet



Note: Svarene bygger på besvarelser fra 95-96 forældre.

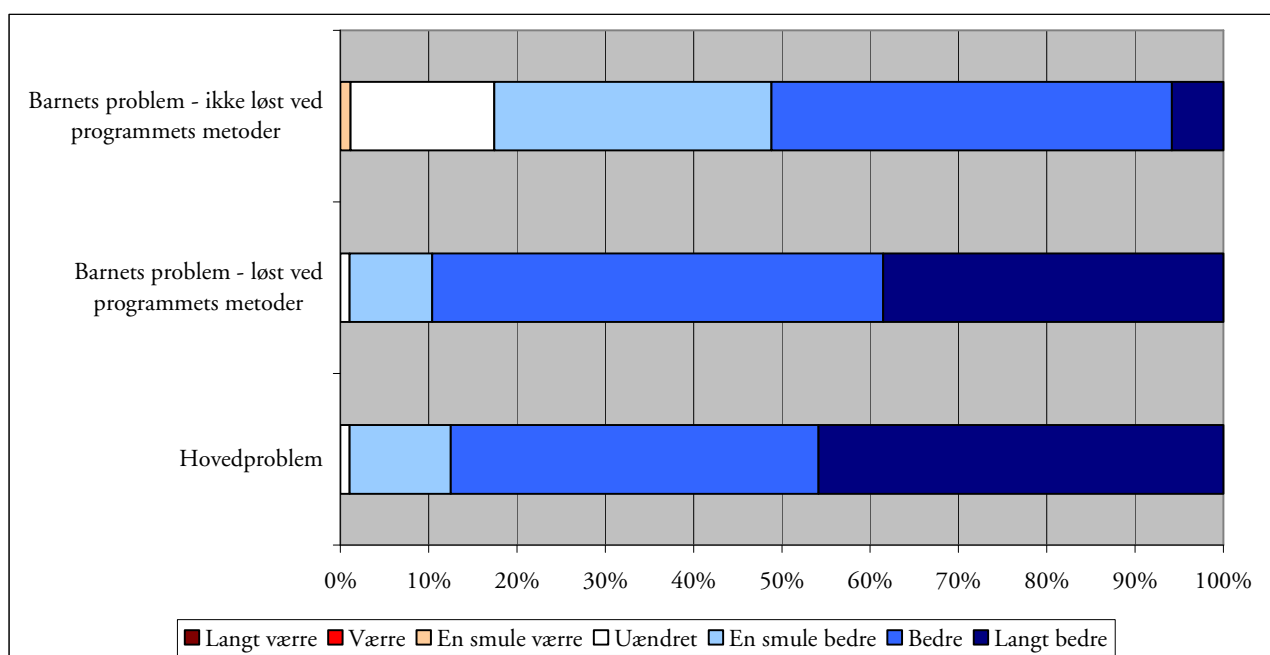
Kvinderne har generelt mere positive forventninger til programmet end mændene, idet 86% af kvinder er optimistiske/meget optimistiske ift. at opnå et godt behandlingsresultat sammenlignet med 53% af mændene (n=95; p=0,005). Et tilsvarende billede ses ift. forældrenes følelser for programmet, hvor hhv. 31% og 66% af kvinder har positive eller meget positive følelser for programmet, mens de tilsvarende vurderinger for mændene er hhv. 61% og 36% (n=95; p=0,025) (resultatet ikke vist i figuren). Der er tale om en samlet tilfredshed blandt kvinderne på i alt 87% (positive og meget positive). Et resultat, der ligeledes ses i udenlandske studier, hvor to studier viser, at hhv. 89% og 83% af mødre vurderede, at de var positive eller meget positive overfor programmet (8;9)⁶.

Undersøgelsen viser, at forældrene vurderer, at programmet har en effekt på de problemer, som de oplever med deres barn. Programmet har i høj grad ændret ved det eller de hovedproblemer, som fik forældrene til at starte på kurset, samt på de øvrige problemer forældrene oplever med barnet (se figur 7). De største forbedringer ses ved de problemer, som er løst ved forældrenes brug af programmets metoder. Her oplever 90% af forældrene forbedringer (bedre og langt bedre) ift. de problemer, som de har forsøgt at gøre noget ved, ved at bruge de metoder, der er blevet præsenteret i programmet. Et tilsvarende billede ses for de(t) hovedproblem(er), som var årsagen til at forældrene startede på programmet. Her oplever 88% at situationen er blevet bedre eller langt bedre. Dette er dog 10 procentpoint færre end fundet i et amerikansk studie, hvor 98% af forældrene vurderede, at deres barns adfærd var bedre eller meget bedre end før programmets start (10)⁷. Kun lidt over halvdelen af de forældre, der løser nogle af problemerne med barnet *uden at gøre brug* af programmets metoder, ser en bedre eller langt bedre situation. Der ses en tendens til, at anvendelsen af programmets metoder har størst effekt på de problemer forældrene oplever med barnet. Denne tendens forudsætter dog, at der er tale om at de samme typer af problemer, hvilket ikke er muligt at se ud fra forældrenes besvarelser af spørgeskemaet.

⁶ De to udenlandske studier omhandler begge familier, der indgår i det amerikanske "Head Start" program, hvor der arbejdes med en række målrettede indsatser herunder DUÅ for udsatte børn i indskolingen. De to undersøgelser omfatter henholdsvis 120 og 264 mødre.

⁷ Der er tale om en undersøgelse blandt 150 familier tilknyttet et dag-behandlingscenter.

Figur 7. Forældrenes vurdering af programmets effekt på de problemer de oplever med deres barn



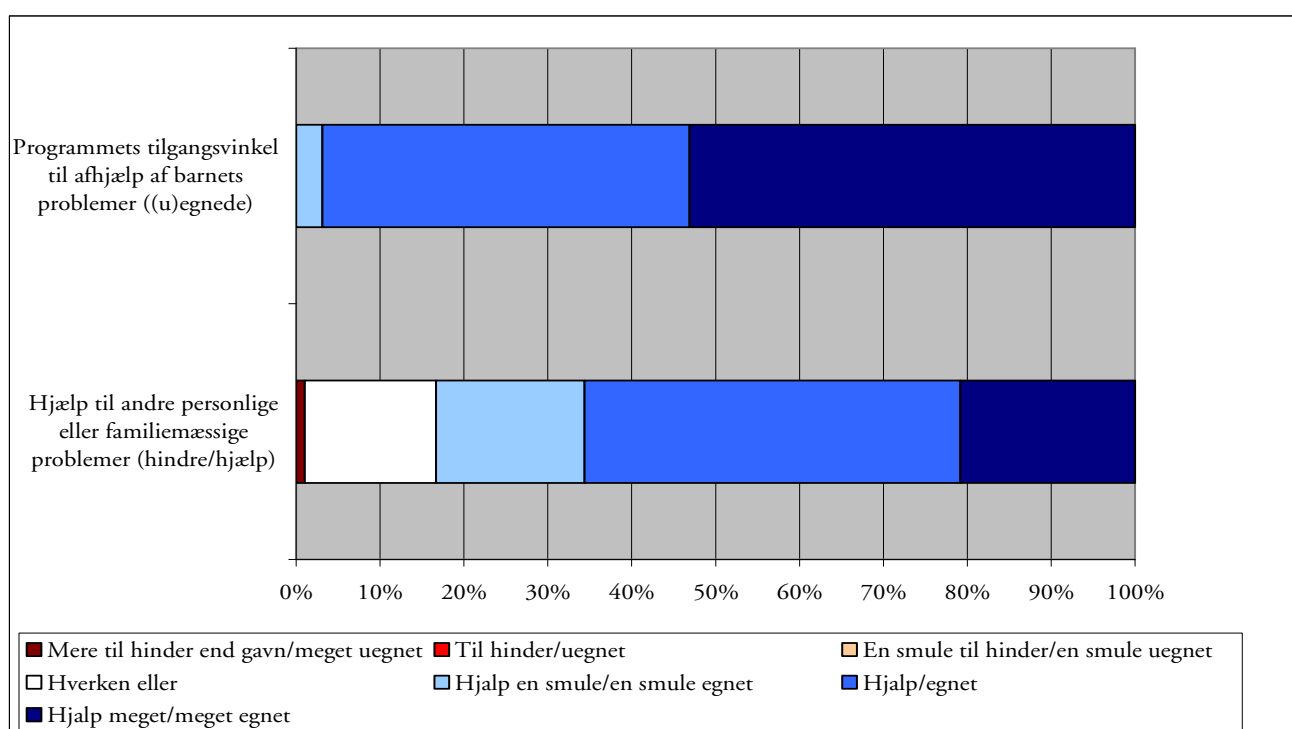
Note: Svarene bygger på besvarelserne fra 86 forældres vurdering af programmets betydning for barnets problemer, som ikke er løst ved programmets metoder, og 96 forældres vurderinger af hhv. programmets betydning for barnet problemer, som er løst ved programmets metoder, og programmets betydning for de(t) hovedproblem(er), der var årsag til at forældrene startede på programmet.

Forældrenes vurdering af deres barns fremskridt viser, at alle forældre i større eller mindre grad er tilfredse, idet 10% er en smule tilfreds, 36% er tilfredse, og 53% er meget tilfredse med barnets fremskridt (resultatet ikke vist i figur).

Der ses en sammenhæng mellem forældrenes vurdering af programmets effekt og deres tilfredshed med deres barns fremskridt^s. Jo større effekt forældrene vurderer at programmet har for: a) de hovedproblemer, som fik dem til at starte på kurset ($r_s=0,51$; $p=0,000$; $N=92$), samt b) for de problemer med deres barn, som de løser med hjælp af programmets metoder ($r_s=0,544$; $p=0,000$; $N=105$), jo mere tilfredse er forældrene med de fremskridt, de har set hos deres barn. Der ses derimod ikke samme stærke sammenhæng mellem forældres vurdering af barnets fremskridt ift. de problemer med deres barn, som de løser uden hjælp af programmets metoder ($r_s=0,286$; $p=0,006$; $N=92$). Det er dermed brugen af programmets metoder, som viser de bedste resultater ift. at reducere barnets problemer – ud fra forældrenes vurdering af barnets fremskridt.

Hovedparten (97%) af forældrene vurderer programmet egnet eller meget egnet til afhjælpningen af deres barns adfærdsproblemer (se figur 8). Derudover vurderer forældrene, at programmet også er med til at hjælpe med andre personlige eller familiemæssige problemer, som ikke er direkte tilknyttet barnet (f.eks. ægteskabsproblemer, forældrenes følelser mv.). To ud af tre forældre (66%) vurderer, at programmet *har hjulpet dem* eller *har hjulpet dem meget* med at takle andre problemer ud over barnets adfærdsproblemer. Et tilsvarende positivt billede ses i en amerikansk undersøgelse, hvor 90% af familierne vurderede programmet som meget hjælpsomt (10)⁸.

Figur 8. Forældrenes vurdering af programmets evne til afhjælpning af hhv. barnets samt andre personlige eller familiemæssige problemer.

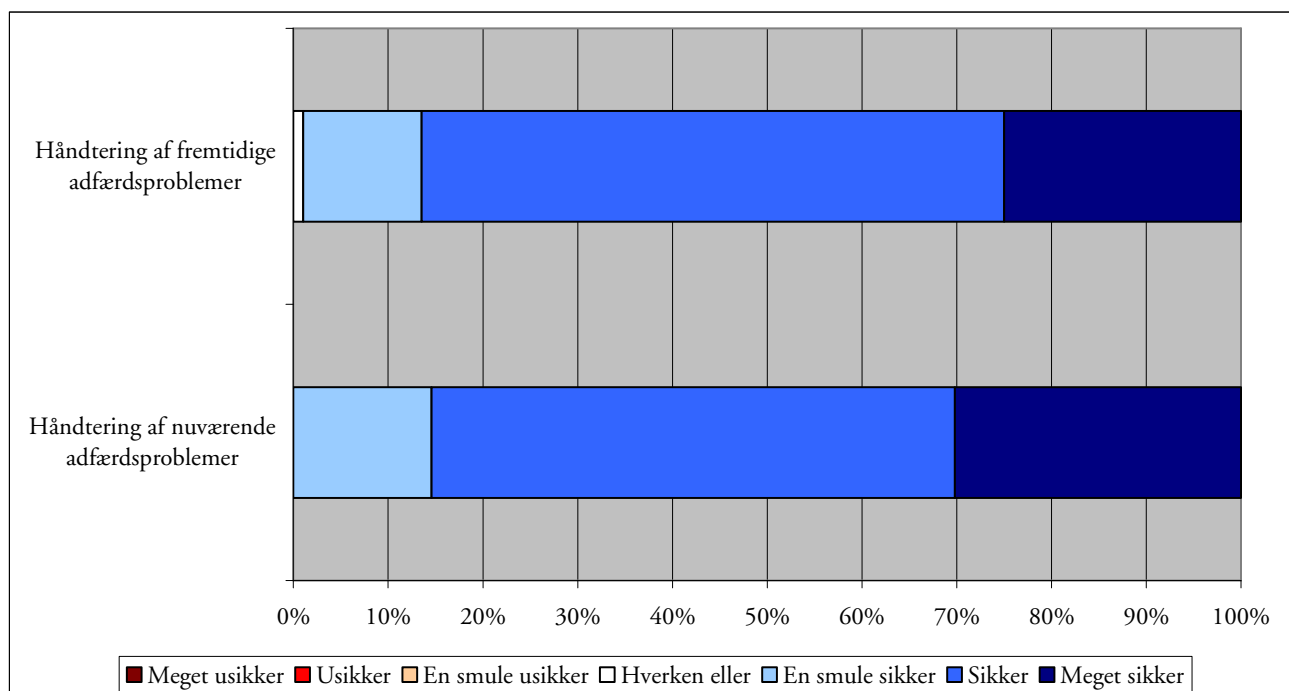


Note: Svarene bygger på besvarelser fra 96 forældre.

Alle forældrene føler sig sikre på, at de kan håndtere hhv. nuværende og fremtidige adfærdsproblemer med barnet efter programmets afslutning (figur 9). Der ses ingen forskel på forældrenes vurdering af deres evne til at håndtere nuværende og fremtidige adfærdsproblemer. I begge tilfælde vurderer ca. 85% af forældrene, at de er sikre eller meget sikre på, at de kan håndtere deres barns adfærdsproblemer efter programmets afslutning.

⁸ Sammenhængen mellem sværhedsgrad og brugbarhed er målt ved Spearmans korrelationskoefficient (r_s), som beskriver i hvor høj grad, der er en sammenhæng mellem to variable. Jo tættere koefficienten er på værdien 1, jo større sammenhæng er der, og jo tættere på 0, jo mindre sammenhæng er der.

Figur 9. Forældrenes vurdering af hvor sikre de er på, at kunne håndtere hhv. nuværende og fremtidige adfærdsproblemer med barnet efter programmets afslutning.



Note: Svarene bygger på besvarelser fra 96 forældre.

Hovedparten af forældrene (97%) vil anbefale forældreprogrammet til venner eller familiemedlemmer. Det er især kvinderne, som vil anbefale programmet til andre, hvilket kan hænge sammen med, at det er kvinderne, der dels oplever de største problemer med barnet, samt de er mest positive overfor programmet. Hver 7. kvinde (14%) finder programmet *anbefalelsesværdigt* og 85% af kvinder finder det *meget anbefalelsesværdigt*, dvs. at så godt som alle kvinderne (99%) vil anbefale programmet til andre. Sammenlignet hermed vil mændene i høj grad også anbefale programmet til andre (95%), men deres svarfordeling fordeler sig noget anderledes ved hhv. 35% (*anbefalelsesværdigt*) og 60% (*meget anbefalelsesværdigt*) (n=95; p=0,042). Samme billede viser sig i en række amerikanske undersøgelser, hvor hhv. 99%, 92%, og 84% af forældrene ville anbefale programmet til andre (8;10;11)⁹.

4.3.2. Undervisningsformens sværhedsgrad og brugbarhed

Forældrene vurderer hhv. sværhedsgrad og brugbarhed af undervisningsformen ud fra følgende undervisningskomponenter:

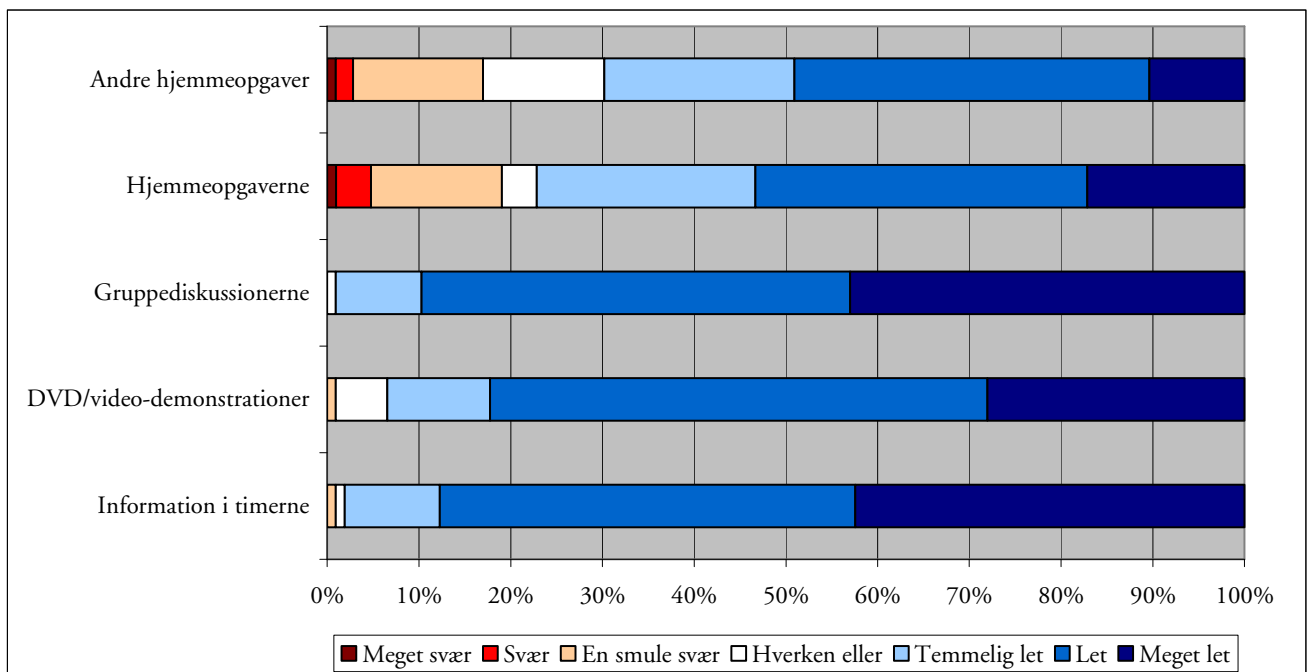
- den information gruppelederne gav til sessionerne

⁹ Der er tale om en undersøgelse blandt 150 familier tilknyttet et dag-behandlingscenter.

- DVD/video-demonstrationerne
- gruppediskussionerne
- hjemmeopgaver, som forældrene løser sammen med barnet
- andre hjemmeopgaver (læsning af materiale, udfyldelse/udarbejdelse af skemaer mv.)

Undersøgelsen viser, at hovedparten af forældrene fandt det temmelig let, let eller meget let at forstå undervisningen, især *information i timerne*, *gruppediskussionerne* og *DVD/video-demonstrationerne* var lette at forstå (figur 10). De *hjemmeopgaver*, som forældrene øver med deres børn var derimod knap så lette at forstå for forældrene, idet mellem hver 5. og 6. forælder (17-20%) fandt det en smule svært, svært eller meget svært at forstå hjemmeopgaverne. Dette vil i princippet sige, at der på et hold med et max deltagerantal på 10-12 personer vil sidde 2 forældre, som har svært ved at forstå *hjemmeopgaverne*. Et tilsvarende billede ses for de øvrige hjemmeopgaver, som forældrene havde (fx løsning af materiale og udfyldelse/udarbejdelse af skemaer mv.).

Figur 10. Forældrenes vurdering af undervisningens sværhedsgrad

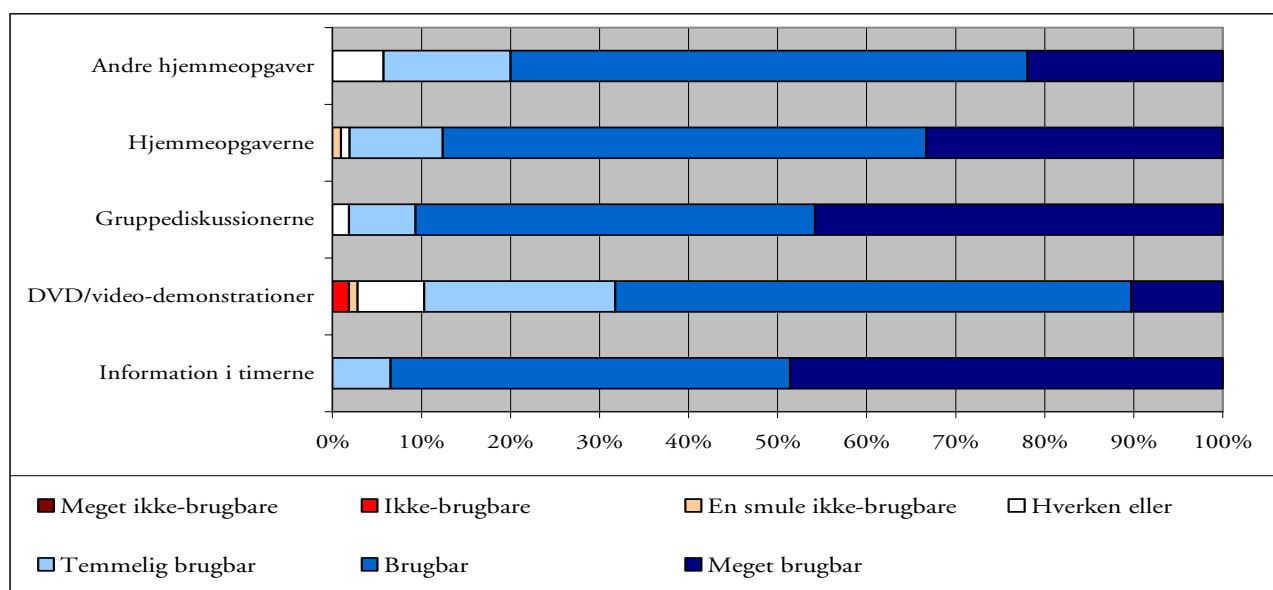


Note: Svarene bygger på besvarelser fra 105-107 forældre.

¹⁰ Der er tale om hhv. en undersøgelse blandt 150 familier tilknyttet et dag-behandlingscenter, og to undersøgelser blandt familier, der indgår i det amerikanske "Head Start" program, hvor der arbejdes med en række målrettede indsatser herunder DUÅ for udsatte børn i indskolingen. De to sidstnævnte undersøgelser omfatter henholdsvis 120 og 264 mødre.

På trods af, at forældrene kunne have svært ved at forstå hjemmeopgaven med barnet, så vurderer hovedparten af forældrene (94-98%), at alle *hjemmeopgaver* er temmelig brugbare, brugbare eller meget brugbare. Forældrene vurderer, at den *information*, som de får af gruppeliderne i timerne er brugbare, og *gruppediskussionerne* og *hjemmeopgaverne* vurderes ligeledes meget brugbare for forældrene (begge 98%) (figur 11).

Figur 11. Forældrenes vurdering af undervisningens brugbarhed

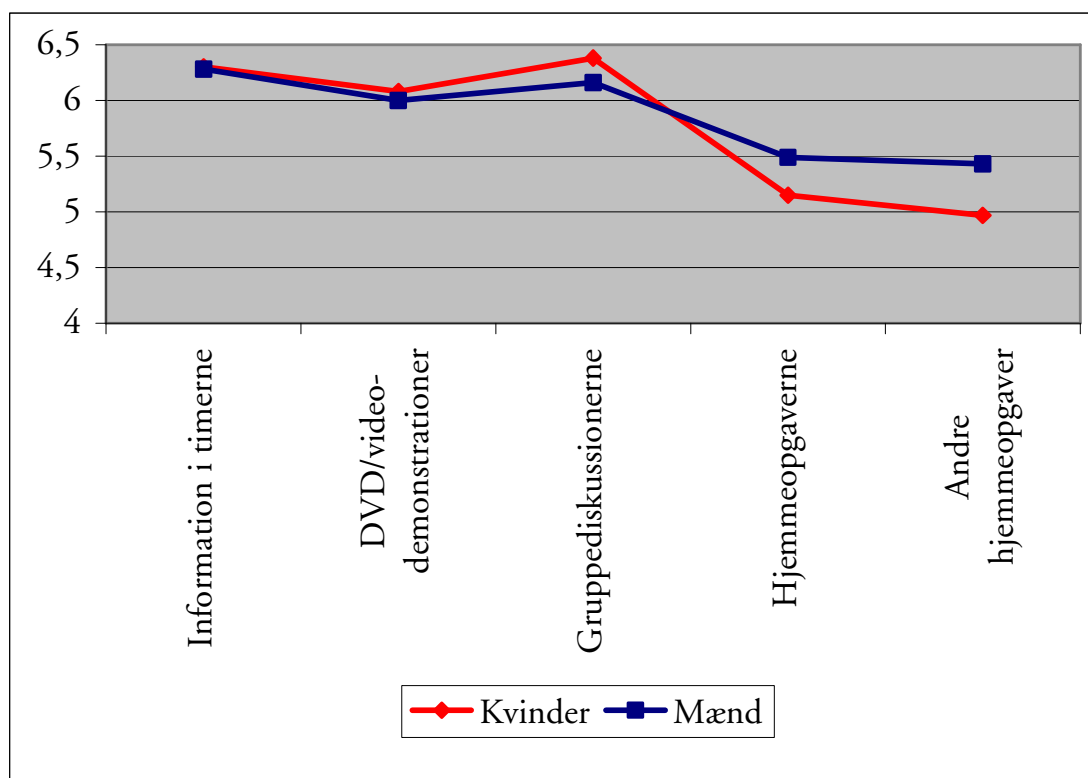


Note: Svarene bygger på besvarelser fra 105-107 forældre.

Gruppediskussionerne og *informationen* i timerne blev vurderet som temmelig brugbare, brugbare eller meget brugbare af 98-100% af forældrene. *DVD/video-demonstrationerne* fandt forældrene dog ikke så brugbare sammenlignet med de øvrige undervisningsdele. 3% af forældrene fandt *DVD/video-demonstrationerne* ubrugelige eller en smule ubrugelige, og 11% af forældrene var neutrale i deres vurdering af videoernes brugbarhed. Dette billede afspejler forældrenes vurdering af hver session (jf. afsnit 4.2), hvor de vurderede *DVD/videofilmene* som værende mindre hjælpsomme.

I vurderingen af *informationen i timerne*, *DVD/video-demonstrationerne* og *gruppediskussionerne* ses ingen forskel mellem fars og mors vurdering. I forbindelse med vurderingen af hjemmeopgaverne er det i højere grad mødrene/kvinderne, som finder at disse er vanskelige, hvilket kan hænge sammen med at mødrene/kvinderne oplever de største problemer med barnet (figur 12).

Figur 12. Forældrenes gennemsnitlige vurdering af undervisningens sværhedsgrad fordelt på køn



Note: Svarene bygger på besvarelser fra 95-97 forældre.

Der ses ingen forskel mellem hhv. mors og fars vurdering af undervisningens brugbarhed (ikke vist i figur).

4.3.3. Forældreteknikkernes sværhedsgrad og brugbarhed

Forældreprogrammet er bl.a. med til at give forældrene en række forældreteknikker, som de kan anvende til at takle adfærdsproblemer og konflikter med barnet.

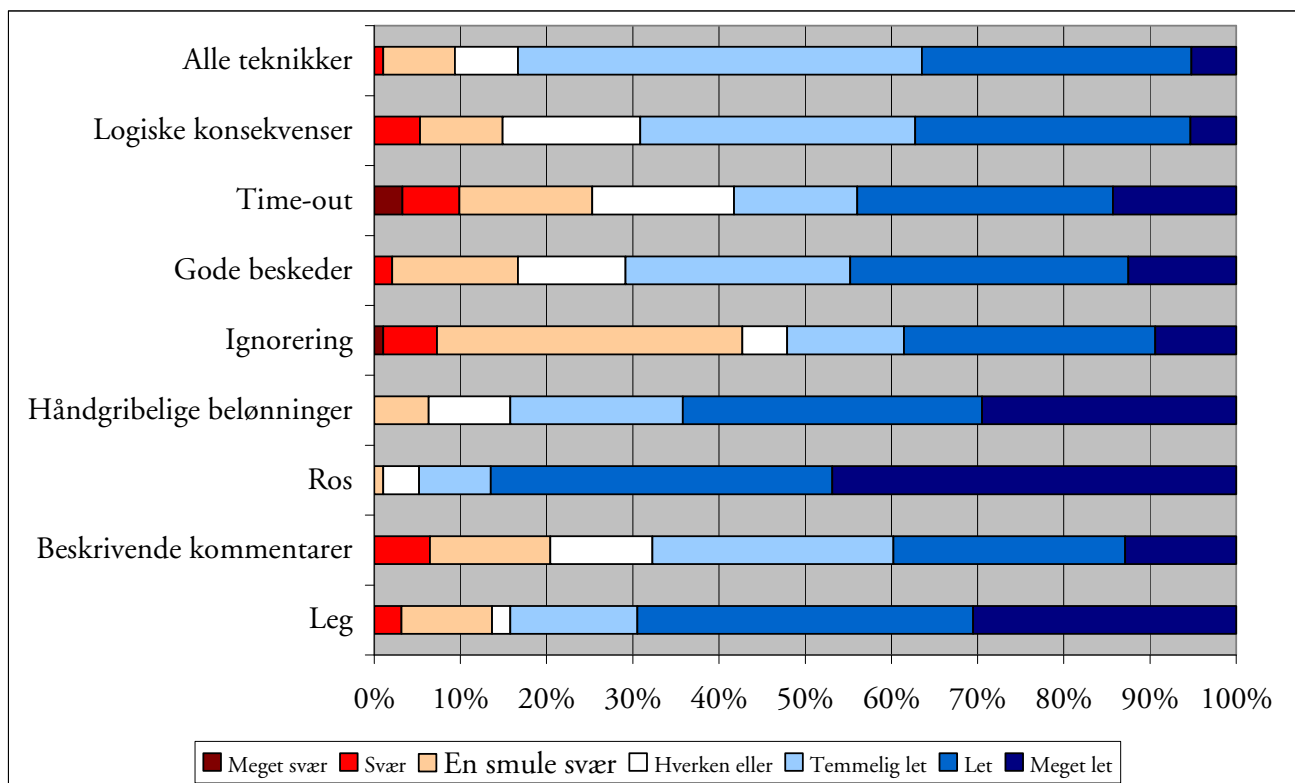
Forældrene er blevet bedt om at vurdere hhv. sværhedsgrad og brugbarhed af hver af de 8 forældreteknikker, som de er blevet undervist i. Der er tale om følgende forældreteknikker:

- Leg
- Beskrivende kommentarer
- Ros
- Håndgribelige belønninger
- Ignorering
- Gode beskeder
- Time-out
- Inddragelse af privilegier, logiske konsekvenser, og ”når/så”

Undersøgelsen viser, at forældrene vurderer at forældreteknikkerne er lette at forstå og brugbare ift. forældrenes løsning af deres problemer med barnet (figur 13 og 14). Den overordnede vurdering af alle teknikkerne er, at ingen forældre har vurderet teknikkerne som ubrugelige, og at der kun er få der mener, at forældreteknikkerne er *svære/en smule svære* (9% (figur 13)). Den overordnede vurdering af alle forældreteknikkerne er, at de enten er *temmelig lette* (47%), *lette* (31%) eller *meget lette* (5%). Forældrene finder overordnet set, at forældreteknikkerne er enten *temmelig brugbare* (13%), *brugbare* (57%) eller *meget brugbare* (29%) (figur 14). Der ses ingen forskel mellem mors og fars vurdering af forældreteknikkernes sværhedsgrad og brugbarhed.

De forældreteknikker, som forældrene finder vanskeligst at bruge (*meget svære, svære* eller *en smule svære*), er teknikkerne *ignorering* (43%), *time-out* (25%) og *beskrivende kommentarer* (20%). Omvendt er det *ros* (95%), *leg* (84%) og *håndgribelig belønning* (84%), som forældrene finder nemmest at anvende (*temmelig lette, lette* og *meget lette*) (se figur 13).

Figur 13. Forældrenes vurdering af forældreteknikkernes sværhedsgrad



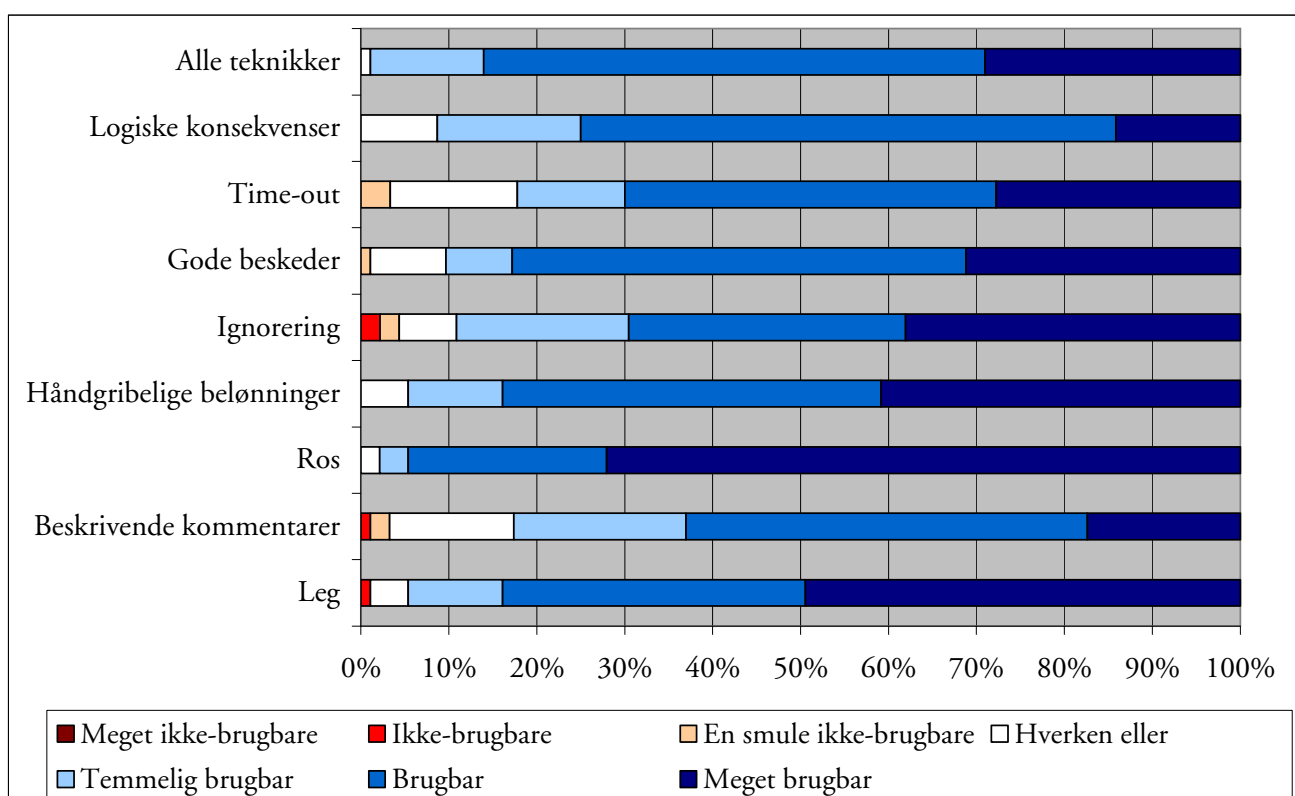
Note: Svarene bygger på besvarelser fra 91-96 forældre.

Forældrene har ligeledes vurderet, hvor brugbare de synes de enkelte forældreteknikker er ift. forbedring af samspillet med deres barn, samt i hvor høj grad forældreteknikker er med til at mindske barnets

”dårlige” opførsel. Forældrene vurderer at alle teknikker er brugbare. Dog finder de især teknikkerne *håndgribelig belønning* (95%), *leg* (95%), *logiske beskeder* (91%) og *gode beskeder* (90%) som værende særligt anvendelige (*temmelig brugbare*, *brugbare* og *meget brugbare*) (se figur 14). De forældreteknikker som (enkelte) forældre finder mindst anvendelige (*temmelig ubrugelige*, *ubrugelige* og *meget ubrugelige*) er hhv. *ignorering* (4%), *beskrivende kommentarer* (3%) og *time-out* (3%).

Sammenlignes med to udenlandske studier ses tilnærmelsesvis samme billede, idet disse studier finder at forældreteknikkerne *ros*, *belønning* og *gode beskeder* af forældrene vurderes som værende de mest anvendelige (8;9)¹¹.

Figur 14. Forældrenes vurdering af forældreteknikkernes brugbarhed



Note: Svarene bygger på besvarelser fra 90-93 forældre.

For hovedparten af forældreteknikkerne ses en positiv sammenhæng mellem forældrenes vurdering af teknikkenes sværhedsgrad og brugbarhed. Dette betyder, at hvis forældrene vurderer forældreteknikkerne som værende lette at anvende, da vil de oftest også vurderer forældreteknikkerne brugbare. De største sammenhæng ses for forældreteknikkerne *time-out* ($r_s=0,588$; $p=0,000$) og *logiske*

konsekvenser ($r_s=0,501$; $p=0,000$)¹², dvs. at jo lettere forældrene mener, at det er at anvende forældreteknikken *time-out*, jo mere brugbare synes de at forældreteknikken *time-out* er til at mindske deres barns ”dårlige” opførsel.

Der ses en sammenhæng mellem forældrenes vurdering af hvor brugbare *beskrivende kommentarer* og *gode beskeder* er. Jo mere brugbare forældrene vurderer *beskrivende kommentarer*, jo mere brugbare vil de oftest også vurdere *gode beskeder* er til at mindske deres barns ”dårlige” opførsel ($r_s=0,511$; $p=0,000$)¹³.

4.3.4. Gruppelederens arbejde

Forældrene vurderer hver enkelt gruppeleders arbejde ud fra følgende aspekter:

- Gruppelederens undervisning
- Gruppelederens forberedelsesgrad
- Gruppelederens interesse og omsorg for forældrene og deres problemer med deres barn
- Forældrenes opfattelse af gruppelederen ved programmets afslutning
- Forældrerens personlige opfattelse af gruppelederen

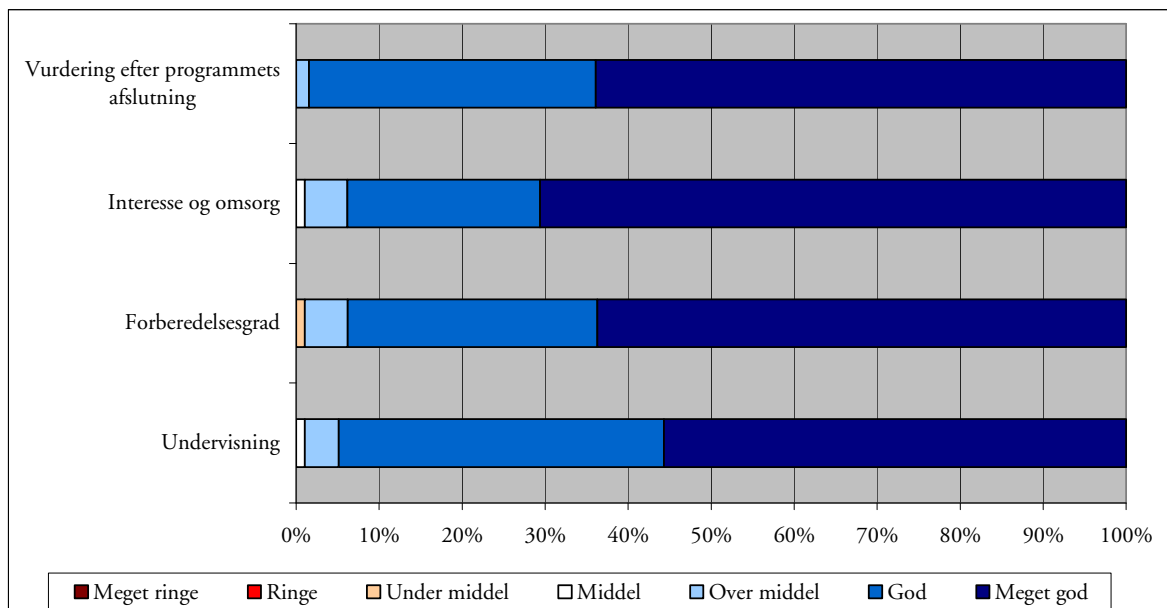
Undersøgelsen viser, at forældre er meget positive overfor gruppelederens arbejde, idet alle dele af gruppelederens arbejde vurderes som værende ”godt” eller ”meget godt” af flere end 95% af forældrene. Som det fremgår af figur 15 er det især gruppelederens interesse og omsorg for forældrene, som vurderes højt.

¹¹ De to udenlandske studier omhandler begge familier, der indgår i det amerikanske ”Head Start” program, hvor der arbejdes med en række målrettede indsatser herunder DUÅ for udsatte børn i indskolingen. De to undersøgelser omfatter henholdsvis 120 og 264 mødre.

¹² Spearmans korrelationskoefficient (r_s).

¹³ Spearmans korrelationskoefficient (r_s).

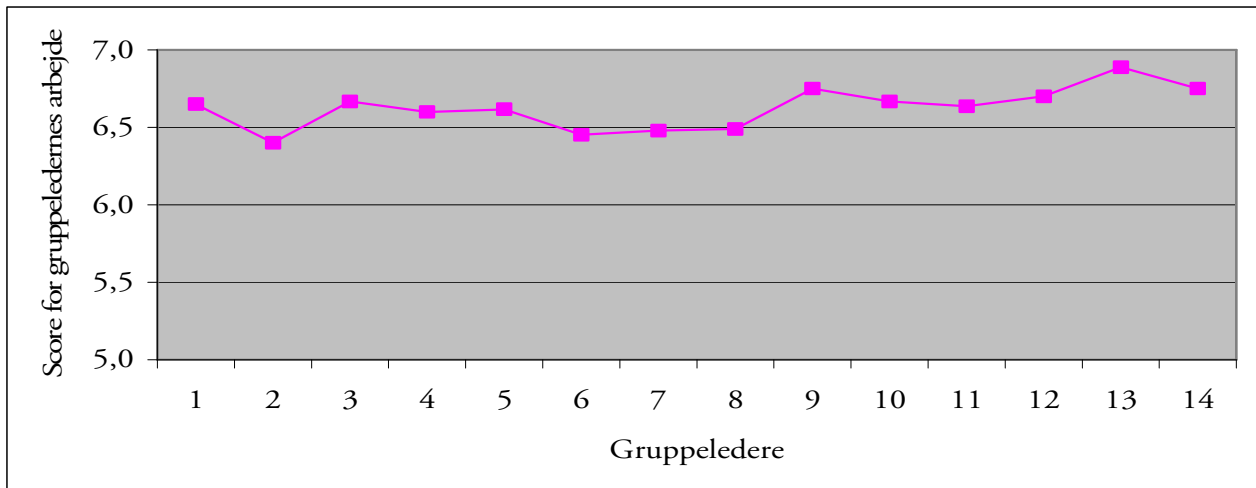
Figur 15. Forældrenes vurdering af de to gruppelederes arbejde



Note: Svarene bygger på besvarelser fra 96-97 forældre, hvor de har vurderet hver af de to gruppeledere. I denne figur er vurderingerne for hver gruppeleder summeret til en samlet vurdering.

Forældres vurdering af gruppelederens arbejde kan samles i én score (se nærmere i bilag D). Denne udregnes i form af et gennemsnit for forældrenes samlede vurdering af a) gruppelederens undervisning, forberedelse, interesse og omsorg, b) forældres vurdering af gruppelederen ved programmets afslutning, og c) forældrenes personlige opfattelse af gruppelederen. Den samlede vurdering kan have en værdi mellem 0 og 7, hvor 0 er den værst mulige vurdering (meget ringe), og 7 er den bedst mulige vurdering (meget god). Foretages en vurdering af hver af de 14 gruppeledere, som har afholdt forældreprogrammet, ses der meget positive vurderinger, idet alle gruppeledere ligger på en værdi over 6,4 (se figur 16).

Figur 16. Forældrenes gennemsnitlige vurdering af gruppelederes arbejde for hver af de 14 gruppeledere



Note: Svarene bygger på besvarelser fra de forældre, som er blevet undervist af gruppeledere, hvilket varierer fra 6 til 35 besvarelser per terapeut.

Bemærk: Y-aksen starter ved 5. Det fulde mulige udfaldsspekter vil være mellem 0 og 7.

Mødrene vurderer generelt gruppelederne mere positiv (6,71, n=119) end fædrene (6,34, n=71).

4.3.5. Forældretilfredshedsparmetre

Besvarelsen af spørgeskemaet ved programmets afslutning indgår i beregningen af fem forældretilfredshedsscorer, der hver især har en talværdi, der ligger indenfor et givent interval. Tabel 2 viser de enkelte tilfredsscorer og de intervaller de værdisættes indenfor i form af hhv. mindst og højst mulige værdier.

Tabel 2. Mindst og højst mulig værdi for de seks tilfredsscorer

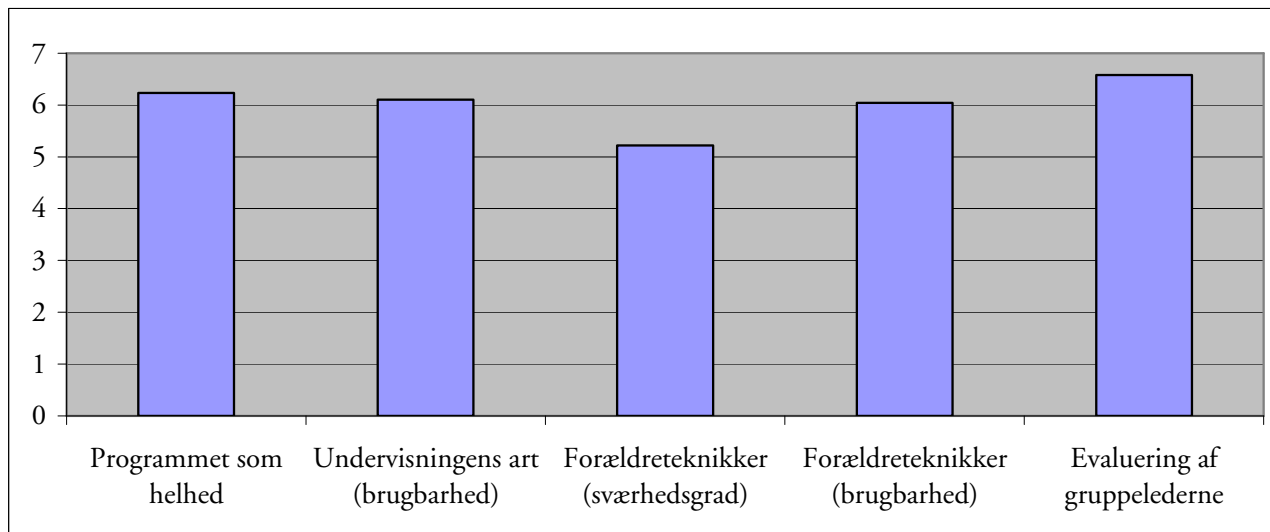
| Tilfredshedsparmetre | Mindste værdi | Højeste værdi | Nærmere beskrivelse |
|---|----------------------|--------------------|---------------------|
| Programmet som sådan | 1 = meget dårligt | 7 = meget godt | Afsnit 4.3.1 |
| Undervisningens art (brugbarhed) | 1 = meget ubrugeligt | 7 = brugbart | Afsnit 4.3.2 |
| Specifikke forældreteknikker (sværhedsgrad) | 1 = meget svært | 7 = meget let | Afsnit 4.3.3 |
| Specifikke forældreteknikker (brugbarhed) | 1 = meget ubrugeligt | 7 = meget brugbart | Afsnit 4.3.3 |
| Evaluering af gruppelederne | 1 = meget dårligt | 7 = meget godt | Afsnit 4.3.4 |

Skema for beregning af tilfredshedsscorerne er vedlagt i bilag D. For en nærmere beskrivelse af indholdet i de enkelte tilfredshedsparmetre henvises til de foregående afsnit.

Foretages en sammenligning af forældrenes tilfredshed med programmet ud fra de nævnte tilfredshedsparmetre i Tabel 2, ses der, som vist i figur 17 og 18, meget positive vurderinger af de

enkelte tilfredshedsparametre. Næsten samtlige tilfredshedsparametre opnår en gennemsnitlig værdi på mere end 6. Eneste undtagelse er ”forældreteknikkens brugbarhed”, der ”kun” opnår en gennemsnitsværdi på 5,2. Resultaterne afspejler, at forældrene generelt er godt tilfredse med programmet. Højeste gennemsnit opnår gruppelederne med en værdi på 6,6.

Figur 17. Forældrenes gennemsnitlige tilfredshed med forældreprogrammet



Note: Gennemsnitsværdierne bygger på forældres samlede tilfredshed, som rangerer fra 1= meget dårligt/ubrugeligt/svært til 7= meget godt/brugbart/let.

Foretages en sammenligning af forældrenes tilfredshed med forældreprogrammet på tværs af kommuner, så ses der ingen forskel. Forældrene er lige tilfredse med forældreprogrammet uanset hvilken kommune de har modtaget tilbuddet i. Der er heller ikke fundet forskel mellem hhv. mors og fars tilfredshedsscorer.

4.4. Gruppeledernes vurdering af hinanden

Gruppelederne har foretaget en vurdering af deres kollega efter hhv. 4. og 9. session. Vurdering er sket pba. et evalueringsskema, hvor gruppelederen kommenterer den anden gruppeleders præstationer i den pågældende session pba. af et gennemsyn af optagelserne af den enkelte session. Der er tale om seks overordnede temaer for vurderingen: gruppeproceskompetencer, lederevner, lederens evne til at skabe relationer, lederkundskaber, ledermetoder og forældrenes respons. Hvert tema indeholder en række udsagn, som den ene gruppeleder skal vurdere om den anden gruppeleder opfylder. Besvarelsen sker i form af et ja eller nej, og en eventuel uddybning. Evalueringsskemaet er vedlagt i bilag E.

I evalueringen indgår i alt 14 skemaer, der dækker 4 forskellige hold afholdt i 3 kommuner (Herning, Holstebro og Ikast-Brande). Evalueringen er først sket fra 3. runde, hvorfor der kun indgår i alt 7 gruppeledere i undersøgelsen. Generelt er evalueringerne meget positive. Gruppelederne har generelt set levet op til de kompetencekrav, som er stillet i evalueringen af deres evne til at fungere som gruppeleder. De følgende afsnit vil kort beskrive hvilke elementer, som indgår i evalueringen, samt identificere hvilke udsagn, som er opfyldt og hvilke der i mindre grad er opfyldt. En række udsagn er ubesvarede i evalueringerne. Årsagen til ubesvarede udsagn kan være mange, og analysegruppen har ikke haft kendskab til den faktiske årsag. Mulige bud for de manglende besvarelser kunne være, at:

- a) gruppelederen ikke fandt udsagnet relevant for den givne session,
- b) der kan være tale om at udsagnet ikke blev opfyldt, og at der burde have været svaret *nej*,
- c) gruppelederen har ikke forstået udsagnet, eller
- d) gruppelederen har ikke kunnet svare på om udsagnet var opfyldt eller ej.

4.4.1. Gruppeproceskompetencer

Vurderingen af gruppelederens kompetencer ift. at skabe en god gruppeproces, gøres ved i alt 11 udsagn. Tabel 3 angiver for hvert udsagn om udsagnet er opfyldt, delvis opfyldt eller ikke opfyldt, og det ses at hovedparten af udsagnene (64%, 7 ud af 11 udsagn) opfyldes af alle gruppelederne.

Tabel 3. Gruppeledernes gruppeproceskompetencer

| Gruppeproceskompetencer | Opfyldt | Delvist opfyldt |
|---|-----------|-----------------|
| | Antal (%) | Antal (%) |
| Opbygger kontakt til hver enkelt gruppedeltager (n=14) | 14 (100%) | |
| Opmuntrer alle til at deltage (n=14) | 14 (100%) | |
| Fungerer som rollemodel for åbne spørgsmål til fremme af diskussion (n=14) | 14 (100%) | |
| Stimulerer forældrenes idéer og fremmer forældrenes egen-indlæring (n=14) | 14 (100%) | |
| Opmuntrer forældrene til problemløsning, når det er muligt (n=14) | 14 (100%) | |
| Hjælper forældrene til at lære, hvordan de skal understøtte og stimulere hinanden (n=13) | 13 (100%) | |
| Ser alle medlemmer af gruppen som lige vigtige og værdifulde (n=14) | 14 (100%) | |
| Skaber en følelse af trykthed blandt gruppens medlemmer (n=14) | 14 (100%) | |
| Skaber en stemning, hvor forældrene føler, de er med til at tage beslutninger, og hvor diskussion og debat er altafgørende (n=12) | 12 (100%) | |
| Understøtter idéen om, at forældrene lærer af hinandens erfaringer (n=14) | 13 (93%) | 1 (7%) |
| Hjælper forældrene til at lære, hvordan de skal understøtte og stimulere hinanden (n=13) | 12 (92%) | 1 (8%) |
| Får øje på den enkelte families stærke side (n=14) | 12 (86%) | 2 (14%) |

Gruppelederne er gode til at kommunikere med gruppen samt skabe en god dialog i gruppen og med gruppen jf. de 7 første udsagn, som alle er opfyldt af alle gruppelederne. I de 3 sidstnævnte udsagn har 1-2 af gruppelederne delvist opfyldt udsagnet. Dette er alle kompetencer, hvor det kræves at gruppelederen går dybere og har fokus på den enkelte forælder og dennes behov og ressourcer/kompetencer.

4.4.2. Lederevner

Vurderingen af gruppelederens lederevner gøres ved i alt 19 udsagn (tabel 4). Over halvdelen af udsagnene (53%, 10 ud af 19 udsagn) er opfyldt af alle gruppeledere.

Tabel 4. Gruppeledernes lederevner

| Lederevner | Opfyldt | Delvist opfyldt | Ikke opfyldt |
|--|-----------|-----------------|--------------|
| | Antal (%) | Antal (%) | Antal (%) |
| Henleder gruppens opmærksomhed på de nøglepunkter, der behandles (n=14) | 14 (100%) | | |
| Har check på, hvornår hun/han skal være smidig og tillade afstikkere til et vigtigt emne og ved, hvordan hun/han skal knytte det til indholdet af sessionen (n=12) | 12 (100%) | | |
| Foregriber potentielle vanskeligheder (n=12) | 12 (100%) | | |
| Forudser adfærdsformer og følelser (n=13) | 13 (100%) | | |
| Opmuntrer til generalisering af idéer inden for forskellige rammer og situationer (n=13) | 13 (100%) | | |
| Opmuntrer forældre til at arbejde hen imod langsigtede mål frem til "fiks og færdig"-mål (n=13) | 13 (100%) | | |
| Hjælper gruppen til at fokusere på det positive (n=14) | 14 (100%) | | |
| Afbalancerer gruppediskussionen på det følelsesmæssige og kognitive plan (n=12) | 12 (100%) | | |
| Gennemgår udleveret materiale og hjemmearbejde til den kommende uge (n=10) | 10 (100%) | | |
| Evaluerer sessionen (n=12) | 12 (100%) | | |
| Begyndte og sluttede til tiden (n=13) | 11 (85%) | 2 (15%) | |
| Opsummerer og gentager vigtige punkter (n=14) | 13 (93%) | 1 (7%) | |
| Skaber tilstrækkelig struktur til at lette gruppeprocesserne (n=14) | 13 (93%) | 1 (7%) | |
| Forhindrer deltagerne i at komme på afveje (n=13) | 12 (92%) | 1 (8%) | |
| Opstiller grundregler for gruppen (n=10) | 8 (80%) | | 2 (20%) |
| Forklarede dagens program (n=12) | 11 (92%) | | 1 (8%) |
| Understreger vigtigheden af hjemmearbejde (n=13) | 12 (92%) | | 1 (8%) |
| Gennemgår hjemmearbejde fra foregående session (n=11) | 10 (91%) | | 1 (9%) |
| Forudsiger tilbageslag (n=9) | 8 (89%) | | 1 (11%) |

Gruppelederne har især fokus på evnen til at sikre, at gruppeprocessen ikke løber af sporet, og at der bevares fokus på programmet, uden at forældrene føler sig overrumplet, jf. de første 10 udsagn, som er opfyldt af alle gruppeledere. For 4 udsagn om lederevner, er disse delvist opfyldt af enkelte gruppeledere, mens de resterende gruppeledere har opfyldt udsagnene. Det drejer sig bl.a. om evne til at strukturere sessionen samt forhindre at deltagerne kommer på afveje. Ligeledes er der 5 udsagn, som

enkelte gruppeledere ikke har opfyldt. Det drejer sig primært om oplysninger/information, som skal være med til at strukturere sessionen og foregribe forskellige situationer.

4.4.3. Lederens evne til at skabe relationer

Vurderingen af gruppelederens evne til at skabe relationer gøres ved i alt 10 udsagn, hvoraf 6 ud af 10 udsagn (60%) er opfyldt af alle gruppeledere (tabel 5).

Tabel 5. Gruppeledernes evne til at skabe relationer

| Evnen til at skabe relationer | Opfyldt Antal (%) | Ikke opfyldt Antal (%) |
|---|----------------------|---------------------------|
| Gør brug af humor og fremmer optimismen (n=14) | 14 (100%) | |
| Normaliserer problemer, når dette er hensigtsmæssigt (n=14) | 14 (100%) | |
| Fremmer partnerskabs- eller samarbejdsmodel (i modsætning til ”ekspertmodellen”) (n=14) | 14 (100%) | |
| Fremmer en indlæringsmodel, der støtter forældres egen håndtering (coping) af situationer frem for en ekspertindlæringsmodel (n=13) | 13 (100%) | |
| Er strategisk konfronterende, udfordrende og undervisende over for forældrene, når dette er nødvendigt (n=13) | 13 (100%) | |
| Bibeholder lederskab af gruppen (n=14) | 14 (100%) | |
| Validerer og understøtter forældrenes følelser (reflekterende kommentarer) (n = 13) | 12 (92%) | 1 (8%) |
| Deler ud af personlige erfaringer, når det er hensigtsmæssigt (n=8) | 6 (75%) | 2 (25%) |
| Bruger barnets synsvinkel i sin fremstilling og modificerer forældrenes negative forklaringer af årsager til barnets adfærd (n=12) | 11 (92%) | 1 (8%) |
| Identificerer modstand og tager den op til diskussion (n=13) | 11 (85%) | 2 (15%) |

De fire sidstnævnte udsagn i tabellen opfyldes ikke af enkelte af gruppelederne, mens de resterende gruppeledere opfylder udsagnene. Det drejer sig om kompetencer til at tale om følelser og personlige ting, samt takle negative situationer.

4.4.4. Lederkundskaber

Vurderingen af gruppelederens lederkundskaber er gjort ved i alt 5 udsagn, hvoraf 2 udsagn er opfyldt af alle gruppelederne, mens 3 udsagn er delvist opfyldt af enkelte gruppeledere (tabel 6).

Tabel 6. Gruppeledernes lederkundskaber

| Lederkundskaber | Opfyldt | Delvist opfyldt |
|--|-----------|-----------------|
| | Antal (%) | Antal (%) |
| Demonstrerer viden om indholdet af den enkelte session (n=14) | 14 (100%) | |
| Forbereder materiale før den enkelte session og er ”forberedt” til gruppen (n=14) | 14 (100%) | |
| Forklarer begrundelser for gennemgående principper på en klar, overbevisende facon (n=14) | 12 (86%) | 2 (14%) |
| Integrerer forældrenes idéer og problemer i de vigtigste idéer og børneudviklingsprincipper (n=14) | 12 (86%) | 2 (14%) |
| Bruger passende analogier og sprog billeder til at forklare teorier og idéer (n=12) | 9 (75%) | 3 (25%) |

4.4.5. Ledermetoder

Vurderingen af gruppelederens ledermetoder er opgjort ved i alt 4 udsagn, hvoraf 3 udsagn er opfyldt af alle gruppeledere, mens 1 udsagn ikke opfyldes af en af gruppelederne (tabel 7).

Tabel 7. Gruppeledernes ledermetoder

| Ledermetoder | Opfyldt | Ikke opfyldt |
|---|-----------|--------------|
| | Antal (%) | Antal (%) |
| Bruger videoeksempler til at sætte gang i gruppediskussionen på en virkningsfuld og strategisk facon (n=12) | 12 (100%) | |
| Bruger rollespil og øvelser til at stimulere indlæringen (n=13) | 13 (100%) | |
| Gennemgår hjemmearbejde og giver feedback (n=12) | 12 (100%) | |
| Bruger sig selv eller andre gruppemedlemmer som rollemodel, når dette er hensigtsmæssigt (n=13) | 12 (92%) | 1 (8%) |

4.4.6. Forældrenes respons

Vurderingen af forældrenes respons er beskrevet ved i alt 3 udsagn, hvoraf alle udsagn er opfyldt af alle gruppelederne (tabel 8).

Tabel 8. Gruppeledernes evne til at vurdere forældrenes respons

| Forældrenes respons | Opfyldt Antal (%) |
|---|------------------------------|
| Forældrene virker veltilpasse og er med i det, der foregår (n=14) | 14 (100%) |
| Forældrene laver deres hjemmearbejde, stiller spørgsmål og er aktive deltagere (n=14) | 14 (100%) |
| Forældrene evaluerer sessionerne positivt (n=10) | 10 (100%) |

Gruppelederne vurderer, at forældrene virker positive og veltilpasse, hvilket ligeledes bekræftes i forældrenes vurdering af programmet, hvor der ses meget positive vurderinger af de enkelte sessioner, og deres indhold.

5. Konklusion

Forældreprogrammet vurderes meget positivt af alle forældre, som har deltaget siden dets start i foråret 2006, og frem til undersøgelsens afslutning sommeren 2007. Tilfredshedsundersøgelsen, der er baseret på besvarelser fra forældre ved programmets afslutning, viser følgende konklusioner:

- Forældrene var meget positive før programmets start (forventninger) og efter programmets afslutning. Forældrene ser det som et meget hjælpsomt program ift. at kunne takle/løse de problemer de har med deres barn
- De største forbedringer ses på de problemer, som forældre har løst via programmets teknikker sammenlignet med problemer, der er søgt løst uden brug af programmets teknikker
- Programmet er egnet til at løse forældrenes problemer med barnet samt til løsning af ægteskabelige problemer mellem forældrene
- Forældrene er sikre på, at de nu er rustet til at kunne løse nuværende og fremtidige problemer efter programmets afslutning
- Forældrene vil anbefale programmet til andre
- Generelt set er de kvindelige deltagere (primært mødre) ofte mere positive end de mandlige deltagere (primært fædre). Dette hænger muligvis sammen med at det også er dem, der oplever de største problemer med børnene. Et billede der ligeledes ses i forældrenes vurdering af barnets grad af problemer, som indgår i en undersøgelse af screeningsinstrumenter til forældrenes vurdering af deres barns adfærd (3).

Gruppediskussioner er en af de dele af programmet, som forældrene finder mest hjælpsomme ift. at løse de problemer, de oplever med deres barn. Det skyldes bl.a. at de hurtigt føler sig trygge ved gruppen, og tør fortælle om de problemer de oplever i deres familie overfor de andre i gruppe. Omvendt finder forældrene rollespillene svære, og de synes at DVD/videofilmene er mindre hjælpsomme i løsningen af deres problemer. Dette skyldes bl.a. at de føler at filmene er for opstillede og for amerikanske. En anbefaling kunne være på længere sigt at udarbejde danske DVD-film til undervisningen.

Mange af forældrene har svært ved at forstå de hjemmeopgaver, som de har skullet udføre mellem gruppemøderne. Dette drejer sig fx om øvelser sammen med barnet, ringe til andre i gruppen, læse i bogen eller udfylde skemaer. Omvendt har hjemmeopgaverne være meget brugbare for dem ift. at kunne takle deres barn. Det er derfor vigtigt, at der bliver gjort noget for at støtte de forældre, der kan have svært ved at få hjemmeopgaverne lavet. Nogen af forældrene efterlyser mere tid mellem sessionerne

til at kunne nå hjemmeopgaverne, og mange nævner, at de har haft det svært med at skulle ringe til de andre i gruppen (kammeratsamtalen) i perioden mellem sessionerne.

Forældrene er meget positive overfor den undervisning de har fået, og den støtte og kontakt de har haft til gruppelederne. De finder de enkelte forældreteknikker meget brugbare, og vurderer i høj grad forældreteknikkerne, som noget af det, der har hjulpet dem mest ift. at kunne håndtere deres barns problemer.

6. Perspektivering

DUÅ-forældreprogrammet har opnået meget positive tilfredshedsvurderinger fra forældrene hhv. under og efter programmets afslutning. Evalueringerne bygger på 3 runder af forældreprogrammet, *Basic* i fire forskellige kommuner, hvor 1. runde er foregået samtidig med implementeringen og organiseringen af programmet. Det er derfor meget positivt, at der har været så gode vurderinger af programmerne fra programmets start, og dermed i indsatsen fra de nyuddannede og ikke-certificerede gruppeledere. Erfaringer fra andre familiebehandlingstilbud (Parent Management Training (herefter PMT)) viser, at terapeuten vil have en høj metodeintegritet på certificeringstidspunktet sidst i deres uddannelse, mens de vil have en mindre grad af metodeintegritet midt i uddannelsesforløbet sammenlignet med deres grad af metodeintegritet i starten af uddannelsen. Det første hold af uddannelses terapeuter vil ligeledes have en højere metodeintegritet end de efterfølgende hold¹⁴. Dette kan eksempelvis skyldes bl.a. at de første hold typisk er nogle meget engagerede ildsjæle samt at de oplever meget fokus på deres uddannelse og rolle som terapeut. Det er derfor vigtigt, at have vedvarende fokus på gruppeledernes metodeintegritet efterhånden som uddannelsen af gruppeledere bliver en integreret del af organiseringen af DUÅ i kommunen, således at der sikres en fortsat høj grad af kvalitet i gruppeledernes arbejde.

Forældrene nævner i deres evalueringer, at de har haft svært ved at løse hjemmeopgaverne, og at det har været svært at lære enkelte forældreteknikker. Det drejer sig især om forældreteknikken *ignorering*, som mange forældre har svært ved. Årsagen hertil kan være, at det er et tema, som er forbundet med følelser, som kan være svære for forældrene at magte, og som der i forældreprogrammet ikke gøres så meget ud af at drøfte eller gennemgå med forældrene. Det bør derfor overvejes om forældreteknikken skal have mere fokus i gruppemøderne. Hjemmeopgaverne er ligeledes et område, som forældrene nævner, som værende svært i programmet. Dette kan både skyldes, at selve hjemmeopgaven er svær for dem at læse sammen med deres barn, eller det kan være fordi forældrene er usikre på hvad opgaven konkret går ud på og/eller hvad formålet er med den. Det anbefales derfor, at gruppelederne har mere fokus på hvordan hjemmeopgaverne præsenteres for forældrene (herunder hvor meget tid, der er afsat hertil, og hvornår den præsenteres i løbet af mødet), samt sikre at forældrene har forstået hvad opgaven går ud på, og hvad formålet er med opgaven.

DVD-filmene har generelt fået mindre gode vurderinger af forældrene, idet de har kritiseret filmene for at være for amerikanske og/eller for gamle. Nye amerikansk DVD-film er pt. under udvikling, som kan

¹⁴ Indlægget "Advances in the Implementation of Parent Management Training, the Oregon Model" præsenteret af Marion S. Forgatch ved konferencen arrangeret af Servicestyrelsen: "Evidensbaserede metoder i socialt arbejde med børn, jævnaldrene, og deres forældre - resultater, perspektiver, og muligheder", 22.-23. maj 2006, LO-skolen, Helsingør.

afhjælpe dele af kritikken. Det kunne eventuelt overvejes om der kunne udarbejdes danske DVD-film til enkelte temaer, hvis specielle danske forhold gør sig gældende.

Gruppeledernes vurderinger af hinanden er først startet fra 3. runde, da der ikke tidligere har været så meget fokus på den læring og dokumentation, som kollega-vurderingerne er med til at skabe. Det anbefales derfor at rammerne for kollega-vurderingerne udvikles, således at der skabes et fælles rum for læring blandt gruppelederne, for derigennem at sikre en løbende metodeintegritet dels for DUÅ-programmet som supplement til den løbende recertificering, og dels for at fastholde det høje niveau, som denne undersøgelse viser, at der er blandt gruppelederne.

I det videre arbejde med DUÅ er det vigtigt at foretage løbende evalueringer af forældrenes og gruppeledernes tilfredshed med programmet, således at der løbende sikres en høj kvalitet af forældreprogrammet, samt at eventuelle områder kan identificeres hvor der kræves ekstra fokus eller opmærksomhed. Dette kan både være i form af implementeringsprogramfejl dvs. fejl i måden programmet anvendes på i den enkelte kommune og af den enkelte gruppeleder, eller der kan være tale om programfejl dvs. at programmet har nogle mangler eller uhensigtsmæssigheder. Det anbefales derfor at der ligeledes sikres en stærk organisering af arbejdet med DUÅ i Danmark mellem centrale og decentral aktører, og at der etableres netværk til forskningsinstitutioner samt andre lande, hvor der arbejdes og forskes i DUÅ.

7. Litteraturliste

- (1) Birk-Olsen M, Horsted C. Litteraturgennemgang om "The Incredible Years". 2007.
- (2) Horsted C, Birk-Olsen M. Translation of the Eyberg Child Behavior Inventory (ECBI) into Danish, PAR, Psychological Assessment Resources, INC. 2006.
Ref Type: Unpublished Work
- (3) Horsted C, Birk-Olsen M. Forældrenes vurdering af deres barns adfærd. Pilotstudie om anvendelsen af spørgeskemaer til identificering af eventuelle problemadfærd hos 3 til 8 årige børn. Syddansk Universitet; 2008.
- (4) Webster-Stratton C. De Utrolige År. En problemløsnings-Guide for forældre til børn mellem 3 og 8 år. Frydenlund; 2006.
- (5) Webster-Stratton C. De utrolige år: Uddannelse af forældre, lærere og børn. Forældreprogrammer til fremme af forældrekompetencer og til forebyggelse eller løsning af adfærdsproblemer hos børn i alderen fra 3-10. Lederguide. 2006.
- (6) Horsted C. De norske normværdier for Eybergs registrering af adfærd hos børn, den såkaldte ECBI skala. 2006.
Ref Type: Unpublished Work
- (7) Brotman LM, Gouley KK, Chesir-Teran D, Dennis T, Klein RG, Shrout P. Prevention for preschoolers at high risk for conduct problems: Immediate outcomes on parenting practices and child social competence. *Journal of Clinical Child and Adolescent Psychology* 2005 Dec;34(4):724-34.
- (8) Webster-Stratton C, Reid MJ, Hammond M. Preventing conduct problems, promoting social competence: A parent and teacher training partnership in head start. *Journal of Clinical Child Psychology* 2001 Sep;30(3):283-302.
- (9) Webster-Stratton C. Preventing conduct problems in head start children: Strengthening parenting competencies. *Journal of Consulting and Clinical Psychology* 1998 Oct;66(5):715-30.
- (10) Gross D, Fogg L, Webster-Stratton C, Garvey C, Julion W, Grady J. Parent training of toddlers in day care in low-income urban communities. *Journal of Consulting and Clinical Psychology* 2003 Apr;71(2):261-78.
- (11) Brestan EV, Eyberg SM. Effective psychosocial treatments of conduct-disordered children and adolescents: 29 years, 82 studies, and 5,272 kids. *Journal of Clinical Child Psychology* 1998 Jun;27(2):180-9.

Bilag A. Spørgeskema til forældre efter hver session: "Ugentligt evalueringsskema for forældre"



FORÆLDREPROGRAMMET DE UTROLIGE ÅR
UGENTLIGT EVALUERINGSSKEMA FOR FORÆLDRE

Navn _____ Session _____ Dato _____

Jeg synes, indholdet af denne session var:

ikke hjælpsomt neutralt hjælpsomt meget hjælpsomt

Jeg synes, dvd-eksemplerne var:

ikke hjælpsomme neutrale hjælpsomme meget hjælpsomme

Jeg synes, lederens undervisning var:

ikke hjælpsom neutral hjælpsom meget hjælpsom

Jeg synes, gruppediskussionen var:

ikke hjælpsom neutral hjælpsom meget hjælpsom

Yderligere kommentarer:

(skriv videre på bagsiden)

Materiale til udlevering 6
135

Bilag B. Spørgeskema til forældrene ved programmets afslutning: "Spørgeskema til forældre ved programafslutning"



DE UTROLIGE ÅR SPØRGESKEMA TIL FORÆLDRE VED PROGRAMAFSLUTNING

(Uddeles ved programmets afslutning)

Deltagerens navn _____ Dato _____

Det følgende spørgeskema er en del af vores evaluering af det behandlingsprogram, du har været igennem. Det er vigtigt, at du svarer så ærligt som muligt. De oplysninger, vi får, sætter os i stand til at evaluere og forbedre vores program løbende. Vi sætter stor pris på din samarbejdsvilje. Alle svar vil blive behandlet fortroligt.

A. Programmet som sådan

Sæt venligst cirkel omkring det svar, der bedst udtrykker, hvordan du virkelig føler på nuværende tidspunkt.

1. De(t) hovedproblem(er), der fik mig til at starte på kurset, er blevet:

langt værre værre en smule værre uændret en smule bedre bedre langt bedre

2. Mit barns problemer, som jeg har forsøgt at gøre noget ved ved brug af de metoder, jeg er blevet præsenteret for i programmet, er blevet:

langt værre værre en smule værre uændret en smule bedre bedre langt bedre

3. Mit barns problemer, som jeg *ikke* har forsøgt at gøre noget ved ved brug af de metoder, jeg er blevet præsenteret for i programmet, er blevet:

langt værre værre en smule værre uændret en smule bedre bedre langt bedre

4. Angående mit barns fremskridt er jeg:

meget utilfreds utilfreds en smule utilfreds hverken/eller en smule tilfreds tilfreds meget tilfreds

5. I hvilken grad har behandlingsprogrammet hjulpet på andre personlige problemer eller familieproblemer, som ikke er direkte knyttet til dit barn (f.eks. dit ægteskab, dine følelser generelt)?

Mere til hinder end til gavn til hinder en smule til hinder hverken til hinder eller til gavn hjalp en smule hjalp hjalp meget

6. Mine forventninger til et godt resultat af denne behandling var:

meget pessimistiske pessimistiske en smule pessimistiske hverken/eller en smule optimistiske optimistiske meget optimistiske

Materiale til udlevering 7-1
137

7. Jeg synes, programmets tilgangsvinkel til at afhjælpe mit barns adfærdsproblemer er:

meget uegnet uegnet en smule uegnet hverken/eller en smule egnet egnet meget egnet

8. Vilde du anbefale dette program til venner eller familiemedlemmer?

meget uanbefalelsesværdigt uanbefalelsesværdigt en smule uanbefalelsesværdigt hverken/eller en smule anbefalelsesværdigt anbefalelsesværdigt meget anbefalelsesværdigt

9. Hvor sikker er du på, at du kan håndtere de nuværende adfærdsproblemer i hjemmet på egen hånd?

meget usikker usikker en smule usikker hverken/eller en smule sikker sikker meget sikker

10. Hvor sikker er du på, at du kan håndtere *fremtidige* adfærdsproblemer i hjemmet ved at bruge teknikker fra dette program?

meget usikker usikker en smule usikker hverken/eller en smule sikker sikker meget sikker

11. Mine generelle følelser angående dette behandlingsprogram til mit barn og familie er:

meget negative negative en smule negative hverken/eller en smule positive positive meget positive

B. Undervisningens art

Sværhedsgrad

I denne afdeling vil vi gerne have dig til at angive, hvor svære hver enkelt af de følgende undervisningstyper har været for dig. Sæt venligst cirkel omkring det svar, der bedst beskriver din mening.

1. Den information, som terapeuten gav i timerne (f.eks. da terapeuten talte om, hvordan man roser sit barn eller bruger time-out) var:

meget svær at forstå svær at forstå en smule svær at forstå hverken/eller temmelig let at forstå let at forstå meget let at forstå

2. Dvd-demonstrationerne af færdigheder var:

meget svære at forstå svære at forstå en smule svære at forstå hverken/eller temmelig lette at forstå lette at forstå meget lette at forstå

3. Gruppediskussionerne om færdigheder var:

meget svære at forstå svære at forstå en smule svære at forstå hverken/eller temmelig lette at forstå lette at forstå meget lette at forstå

Materiale til udlevering 7-2

139

4. At øve færdigheder i leg med dit barn derhjemme var:

meget svært svært en smule svært hverken/eller temmelig let let meget let

5. Andre hjemmeopgaver var:

meget svære svære en smule svære hverken/eller temmelig lette lette meget lette

Brugbarhed

I denne afdeling vil vi gerne have dig til at angive, hvor brugbare hver enkelt af de følgende undervisningstyper er for dig *nu*. Sæt venligst cirkel omkring det svar, der bedst beskriver din mening.

1. Den information, som terapeuten gav i timerne var:

meget ikke-brugbar ikke brugbar en smule ikke-brugbar hverken/eller temmelig brugbar brugbar meget brugbar

2. Dvd-demonstrationerne af færdigheder var:

meget ikke-brugbare ikke brugbare en smule ikke-brugbare hverken/eller temmelig brugbare brugbare meget brugbare

3. Gruppediskussionerne om færdigheder var:

meget ikke-brugbare ikke brugbare en smule ikke-brugbare hverken/eller temmelig brugbare brugbare meget brugbare

4. At øve færdigheder i leg med dit barn derhjemme var:

meget ikke-brugbart ikke brugbart en smule ikke-brugbart hverken/eller temmelig brugbart brugbart meget brugbart

5. Andre hjemmeopgaver var:

meget ikke-brugbare ikke brugbare en smule ikke-brugbare hverken/eller temmelig brugbare brugbare meget brugbare

C. Specifikke forældreteknikker

Sværhedsgrad

I denne afdeling vil vi gerne have dig til at angive, hvor svært det almindeligvis er at gøre brug af hver enkelt af de følgende teknikker nu. Sæt venligst cirkel omkring det svar, der passer bedst til din mening om sværhedsgraden af teknikken.

1. Leg

meget svær svær en smule svær hverken/eller temmelig let let meget let

2. Beskrivende kommentarer:

meget svær svær en smule svær hverken/eller temmelig let let meget let

3. Ros:

meget svær svær en smule svær hverken/eller temmelig let let meget let

4. Håndgribelige belønninger:

meget svær svær en smule svær hverken/eller temmelig let let meget let

5. Ignorering:

meget svær svær en smule svær hverken/eller temmelig let let meget let

6. Gode beskeder:

meget svær svær en smule svær hverken/eller temmelig let let meget let

7. Time-out:

meget svær svær en smule svær hverken/eller temmelig let let meget let

8. Inddragelse af privilegier, Logiske konsekvenser og Når/så”:

meget svær svær en smule svær hverken/eller temmelig let let meget let

9. Alle teknikkerne samlet set:

meget svære svære en smule svære hverken/eller temmelig lette lette meget lette

Brugbarhed

I denne afdeling vil vi gerne have dig til at angive, hvor brugbare hver af de følgende teknikker er til forbedring af samspillet med dit barn, og i hvor høj grad de mindsker hans eller hendes "dårlige" opførelse nu. Sæt venligst cirkel omkring det svar, der passer bedst til din mening om teknikken brugbarhed.

1. Leg

| | | | | | | |
|--------------------|--------------|-----------------------|---------------|------------------|---------|---------------|
| meget ikke-brugbar | ikke brugbar | en smule ikke-brugbar | hverken/eller | temmelig brugbar | brugbar | meget brugbar |
|--------------------|--------------|-----------------------|---------------|------------------|---------|---------------|

2. Beskrivende kommentarer:

| | | | | | | |
|--------------------|--------------|-----------------------|---------------|------------------|---------|---------------|
| meget ikke-brugbar | ikke brugbar | en smule ikke-brugbar | hverken/eller | temmelig brugbar | brugbar | meget brugbar |
|--------------------|--------------|-----------------------|---------------|------------------|---------|---------------|

3. Ros:

| | | | | | | |
|--------------------|--------------|-----------------------|---------------|------------------|---------|---------------|
| meget ikke-brugbar | ikke brugbar | en smule ikke-brugbar | hverken/eller | temmelig brugbar | brugbar | meget brugbar |
|--------------------|--------------|-----------------------|---------------|------------------|---------|---------------|

4. Håndgribelige belønninger:

| | | | | | | |
|--------------------|--------------|-----------------------|---------------|------------------|---------|---------------|
| meget ikke-brugbar | ikke brugbar | en smule ikke-brugbar | hverken/eller | temmelig brugbar | brugbar | meget brugbar |
|--------------------|--------------|-----------------------|---------------|------------------|---------|---------------|

5. Ignorering:

| | | | | | | |
|--------------------|--------------|-----------------------|---------------|------------------|---------|---------------|
| meget ikke-brugbar | ikke brugbar | en smule ikke-brugbar | hverken/eller | temmelig brugbar | brugbar | meget brugbar |
|--------------------|--------------|-----------------------|---------------|------------------|---------|---------------|

6. Gode beskeder:

| | | | | | | |
|--------------------|--------------|-----------------------|---------------|------------------|---------|---------------|
| meget ikke-brugbar | ikke brugbar | en smule ikke-brugbar | hverken/eller | temmelig brugbar | brugbar | meget brugbar |
|--------------------|--------------|-----------------------|---------------|------------------|---------|---------------|

7. Time-out:

| | | | | | | |
|--------------------|--------------|-----------------------|---------------|------------------|---------|---------------|
| meget ikke-brugbar | ikke brugbar | en smule ikke-brugbar | hverken/eller | temmelig brugbar | brugbar | meget brugbar |
|--------------------|--------------|-----------------------|---------------|------------------|---------|---------------|

8. Inddragelse af privilegier, Logiske konsekvenser og Når/så*:

| | | | | | | |
|--------------------|--------------|-----------------------|---------------|------------------|---------|---------------|
| meget ikke-brugbar | ikke brugbar | en smule ikke-brugbar | hverken/eller | temmelig brugbar | brugbar | meget brugbar |
|--------------------|--------------|-----------------------|---------------|------------------|---------|---------------|

9. Alle teknikkerne samlet set:

| | | | | | | |
|---------------------|---------------|------------------------|---------------|-------------------|----------|----------------|
| meget ikke-brugbare | ikke brugbare | en smule ikke-brugbare | hverken/eller | temmelig brugbare | brugbare | meget brugbare |
|---------------------|---------------|------------------------|---------------|-------------------|----------|----------------|

D. Evaluering af terapeut(en/rne)

I denne afdeling vil vi gerne have dig til at angive din mening om terapeute(n/rne). Sæt venligst cirkel omkring det svar, der passer bedst til din mening.

Terapeut nr. 1 _____
(navn)

1. Jeg synes, terapeutens undervisning var:

meget ringe ringe under middel middel over middel god meget god

2. Terapeutens forberedelse var:

meget ringe ringe under middel middel over middel god meget god

3. Terapeutens interesse og omsorg for mig og mine problemer med mit barn var:

meget ringe ringe under middel middel over middel god meget god

4. På nuværende tidspunkt synes jeg, at terapeuten i programmet var:

overhovedet ikke hjælpsom ikke hjælpsom en smule ikke-hjælpsom neutral en smule hjælpsom hjælpsom meget hjælpsom

5. Mine personlige følelser for terapeuten:

kan slet ikke lide ham/hende kan ikke lide ham/hende kan en smule ikke lide ham/hende har neutrale følelser over for ham/hende kan lide ham/hende en smule kan lide ham/hende kan lide ham/hende meget

Udfyld venligst nedenstående, hvis der var mere end en terapeut i programmet. (Gå direkte til E, hvis der kun var én terapeut.)

Terapeut nr. 2 _____
(navn)

1. Jeg synes, terapeutens undervisning var:

meget ringe ringe under middel middel over middel god meget god

2. Terapeutens forberedelse var:

meget ringe ringe under middel middel over middel god meget god

3. Terapeutens interesse og omsorg for mig og mine problemer med mit barn var:

meget ringe ringe under middel middel over middel god meget god

4. På nuværende tidspunkt synes jeg, at terapeuten i programmet var:

overhovedet ikke hjælpsom ikke hjælpsom en smule ikke-hjælpsom neutral en smule hjælpsom hjælpsom meget hjælpsom

5. Mine personlige følelser for terapeuten:

kan slet ikke lide ham/hende kan ikke lide ham/hende kan en smule ikke lide ham/hende har neutrale følelser over for ham/hende kan lide ham/hende en smule kan lide ham/hende kan lide ham/hende meget

E. Evaluering af programmet som sådan

1. Hvilken del af programmet hjalp dig mest?

2. Hvad kunne du bedst lide ved programmet?

3. Hvad brød du dig mindst om ved programmet?

4. Hvilken del af programmet var til mindst hjælp for dig?

5. Hvilke forbedringer kunne have været til gavn for dig?

6. Modtog du eller dit barn andre former for behandling, mens du deltog i dette program?

7. Har du på nuværende tidspunkt brug for mere individuel terapi eller gruppeterapi? Vær venlig at uddybe.

Tak, fordi du tog dig tid til at udfylde alle disse spørgeskemaer. Vi sætter meget pris på din tilbagemelding, der er til stor hjælp for os ved planlægningen af fremtidige programmer.

1. Min generelle følelse ved udfyldelse af spørgeskemaet er:

| | | | | | | |
|---------------|---------|------------------|---------------|------------------|---------|---------------|
| meget negativ | negativ | en smule negativ | hverken/eller | en smule positiv | positiv | meget positiv |
|---------------|---------|------------------|---------------|------------------|---------|---------------|

Materiale til udlevering 7-8
151

Bilag C. Beskrivelse af statistiske analyser og begreber

Signifikansniveau

Signifikansniveauerne (angivet i form af p-værdier) viser, hvor sandsynligt det er at et resultat skyldes tilfældigheder. Det mest brugte niveau for at et resultat er troværdigt er en p-værdi lige 0,05, hvilket betyder at der er 5% sandsynlighed for at resultatet ikke er sandt. Værdien skal tolkes således at der er 95% sandsynlighed for, at resultatet er sandt. Udgangspunktet er, at der accepteres en p-værdi på 0,05 og derunder, men i visse tilfælde kan en p-værdi lige 0,1 ligeledes være acceptabel, idet der er 90% sandsynlighed for, at resultatet er sandt. Der vil dog her være tale om en tendens.

Standard afvigelse (SD)

Standardafvigelse er et mål for spredningen af observationerne i data. Jo større standardafvigelsen er, desto større spredning er der i data dvs. at det er tale om et større udfaldsområde for det samlede datamateriale.

Korrelationsanalyser

Korrelationsanalyser anvendes til at undersøge sammenhæng mellem to variable dvs. at der undersøges om der er mulighed for at sige, at jo højere/lavere score der er på den ene variable, desto højere/lavere score må der forventes på den anden variabel. Sammenhængen angives via en korrelationskoefficient (r), der kan have en værdi mellem 1 og -1, hvor 1 beskriver en fuldt ud positiv sammenhæng mellem variablene, mens -1 beskriver en fuldt ud negativ sammenhæng mellem variablene. Værdien 0 er lige ingen korrelation.

Bilag D. Skema for beregning af forældrenes tilfredshedsscorer pba. spørgeskema til forældre ved programmets afslutning

Incredible Years

Computing Scale Scores for Parent Satisfaction Questionnaire

| Scale Name – Items in Scale | Range of Scale Values | Computation of Scale Score |
|---|--|---|
| A. Overall Program 1. expectation for good results 2. recommend program 3. confident managing current problems 4. confident manage future problems 5. overall feeling about parenting program | 1=very bad to 7=very good 1=strongly not to 7=strongly recommend 1=very unconfident to 7=very confident 1=very unconfident to 7=very confident 1=very negative to 7=very positive | mean of 5 items (adjusted for missing items) |
| B. Teaching Format – Usefulness 1. content of information 2. videotape vignettes 3. group discussion 4. practice play skills at home 5. other home activities 6. chapters from book 7. audiotapes of chapters 8. handouts 9. buddy calls | 1=extremely useless to 7=extremely useful | mean of 9 items (adjusted for missing items) |
| C. Specific Parenting Techniques - Difficulty a. play b. descriptive commenting c. praise d. rewards e. ignoring f. good commands g. time-out h. natural and logical consequences i. problem-solving with child j. overall group of techniques | 1=extremely easy to 7=extremely difficult | °mean of 10 items (adjusted for missing items) °scale items may be reversed(1=7)(2=6)(3=5) (4=4)(5=3)(6=2)(7=1) so a high score indicates 'easy' |
| C. Specific Parenting Techniques - Usefulness a. play b. descriptive commenting c. praise d. rewards e. ignoring f. good commands g. time-out h. natural and logical consequences i. problem-solving with child j. overall group of techniques | 1=extremely useless to 7=extremely useful | mean of 10 items (adjusted for missing items) |
| D. Leader – head 1. teaching 2. preparation 3. interest and concern 4. helpfulness 5. personal feelings | 1=very poor to 7=superior 1=very poor to 7=superior 1=extremely dissatisfied to extremely satisfied 1=extremely unhelpful to 7=extremely helpful 1=dislike very much to 7=like very much | °mean of 5 items (adjusted for missing items) °scale scores for head and assistant leaders may be averaged to obtain one scale score for leaders |
| D. Leader – assistant 1. teaching 2. preparation 3. interest and concern 4. helpfulness 5. personal feelings | 1=very poor to 7=superior 1=very poor to 7=superior 1=extremely dissatisfied to extremely satisfied 1=extremely unhelpful to 7=extremely helpful 1=dislike very much to 7=like very much | °mean of 5 items (adjusted for missing items) °scale scores for head and assistant leaders may be averaged to obtain one scale score for leaders |

Note: These scales represent those we have used in our research. Other items on the questionnaire may be used individually or combined as desired for your research purposes.

Bilag E. Skema for evalueringsskema til kollega- og egen-evaluering



Evalueringsskema til De utrolige år-forældregruppe *Evalueringsskema til kollega- og egen-evaluering*

Lederens navn: _____

Skriv venligst kommentarer til forældregruppelederens sessioner baseret på følgende kriterier:

Kommentarer

| I. GRUPPELEDERENS GRUPPEPROCESKOMPETENCER | KOMMENTARER |
|--|--------------------|
| Opbygger kontakt til hver enkelt gruppedeltager | |
| Opmuntrer alle til at deltage | |
| Fungerer som rollemodel for åbne spørgsmål til fremme af diskussion | |
| Stimulerer forældrenes idéer og fremmer forældrenes egen-indlæring | |
| Opmuntrer forældrene til problemløsning, når det er muligt | |
| Understøtter idéen om, at forældrene lærer af hinandens erfaringer | |
| Hjælper forældrene til at lære, hvordan de skal understøtte og stimulere hinanden | |
| Ser alle medlemmer af gruppen som lige vigtige og værdifulde | |
| Får øje på den enkelte families stærke sider | |
| Skaber en følelse af tryghed blandt gruppens medlemmer | |
| Skaber en stemning, hvor forældrene føler, de er med til at tage beslutninger, og hvor diskussion og debat er altafgørende | |

| II. Lederens lederevner | KOMMENTARER |
|---|--------------------|
| Opstiller grundregler for gruppen | |
| Begyndte og sluttede til tiden | |
| Forklarede dagens program | |
| Understreger vigtigheden af hjemmearbejde | |
| Gennemgår hjemmearbejde fra foregående session | |
| Opsummerer og gentager vigtige punkter | |
| Henleder gruppens opmærksomhed på de nøglepunkter, der behandles | |
| Skaber tilstrækkelig struktur til at lette gruppeprocesserne | |
| Forhindrer deltagerne i at komme på afveje | |
| Har check på, hvornår hun/han skal være smidig og tillade afstikkere til et vigtigt emne og ved, hvordan hun/han skal knytte det til indholdet af sessionen | |
| Foregriber potentielle vanskeligheder | |
| Forudser adfærdsformer og følelser | |
| Opmuntrer til generalisering af idéer inden for forskellige rammer og situationer | |
| Opmuntrer forældre til at arbejde hen imod langsigtede mål frem for "fiks og færdig"-mål | |
| Hjælper gruppen til at fokusere på det positive | |
| Afbalancerer gruppediskussionen på det følelsesmæssige og kognitive plan | |
| Forudsiger tilbageslag | |
| Gennemgår udleveret materiale og hjemmearbejde til den kommende uge | |
| Evaluerer sessionen | |

| III. Lederens evne til at skabe relationer | KOMMENTARER |
|--|--------------------|
| Gør brug af humor og fremmer optimismen | |
| Normaliserer problemer, når dette er hensigtsmæssigt | |
| Validerer og understøtter forældrenes følelser (reflekterende kommentarer) | |
| Deler ud af personlige erfaringer, når det er hensigtsmæssigt | |
| Fremmer partnerskabs- eller samarbejdsmodel (i modsætning til "ekspertmodellen") | |
| Fremmer en indlæringsmodel, der støtter forældres egen håndtering (coping) af situationer frem for en ekspertindlæringsmodel | |
| Bruger barnets synsvinkel i sin fremstilling og modificerer forældrenes negative forklaringer af årsager til barnets adfærd | |
| Er strategisk konfronterende, udfordrende og undervisende over for forældrene, når dette er nødvendigt | |
| Identificerer modstand og tager den op til diskussion | |
| Bibeholder lederskab af gruppen | |

| IV. Lederkundskaaber | KOMMENTARER |
|---|--------------------|
| Demonstrerer viden om indholdet af den enkelte session | |
| Forklarer begrundelser for gennemgåede principper på en klar, overbevisende facon | |
| Forbereder materiale før den enkelte session og er "forberedt" til gruppen | |
| Integrerer forældrenes idéer og problemer i de vigtigste idéer og børneudviklingsprincipper | |
| Bruger passende analogier og sprog billeder til at forklare teorier og idéer | |

| V. LEDERMETODER | KOMMENTARER |
|--|--------------------|
| Bruger videoeksempler til at sætte gang i gruppediskussionen på en virkningsfuld og strategisk facon | |
| Bruger rollespil og øvelser til at stimulere indlæringen | |
| Gennemgår hjemmearbejde og giver feedback | |
| Bruger sig selv eller andre gruppemedlemmer som rollemodel, når dette er hensigtsmæssigt | |

| VI. FORÆLDRENS RESPONS | KOMMENTARER |
|--|--------------------|
| Forældrene virker veltilpasse og er med i det, der foregår | |
| Forældrene laver deres hjemmearbejde, stiller spørgsmål og er aktive deltagere | |
| Forældrene evaluerer sessionerne positivt | |

Sammenfattende kommentarer:

Ansøgeren har tilfredsstillende videoforudsætninger for certificering Ja Nej

Den evaluerendes navn:

Dato:

